

TW-EA802

G.SHDSL.bis-modeemi

Ohjekirja

CE

Copyright TeleWell Oy

1. Tietoa laitteesta

1.1 Toiminta:

- Laite toimii reitittimenä Ethernet-verkkojen välillä normaalin puhelinverkon kautta.
- Laite toimii 2- tai 4-johdin yhteydellä tilaajapään laitteena

1.2 Laitteen tekniset tiedot:

- Modeemi käyttää G.SHDSL.bis -standardia
- Yhteensopiva G.991.2- ja G.991.2.bis-standardien kanssa
- Toimintaetäisyys riippuu linjan laadusta
- Nopeus maksimissaan (riippuvainen linjan laadusta ja pituudesta):
 - o 4-wire tekniikalla jopa 11.4 Mbps (2 x 2-wire)
- 4 kpl RJ45 Ethernet-portteja 10/100 Mbps
- 2 kpl RJ11 puhelinportti G.SHDSL-liikenteelle

1.3 Oletusasetukset:

- Reitittävä tila
- DHCP päällä
- NAT päällä
- VPI/VCI = 0/100
- IP-osoite 192.168.0.254
- Käyttäjätunnus: admin, salasana: admin
- Laitteen hallinta tapahtuu www-selaimella

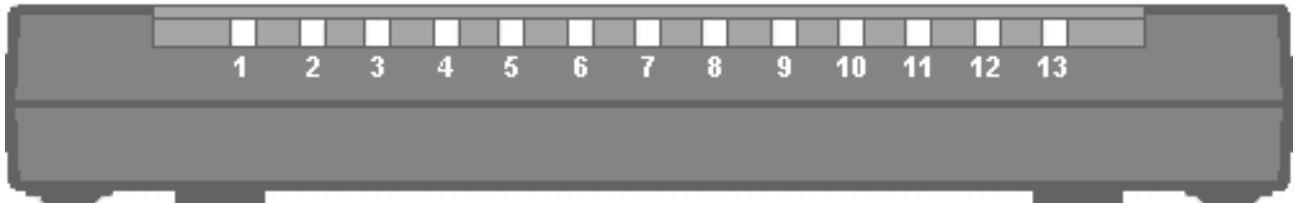
1.4 Pakkauksen sisältö:

- TW-EA802 modeemi
- RJ11-puhelinjohto
- RJ45 Ethernet-kaapeli
- Konsolikaapeli
- AC-DC sähköverkon muuntaja 12 V DC, 1 A

- Ohjekirja

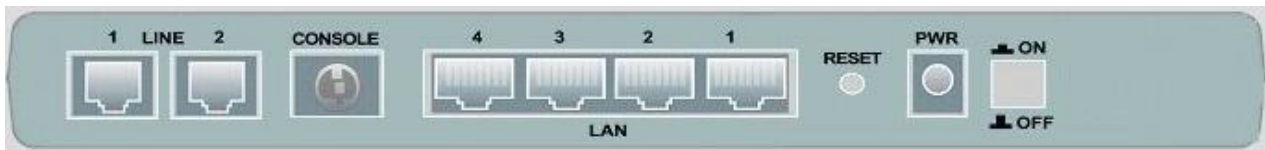
2. Laitteen asennus

2. 1 Etupaneelin valot



Valo		Selitys
	PWR	Palaa, kun laitteessa on virrat päällä
	SYS	Palaa, kun järjestelmä on valmis
	LAN Port 1X – 4X (RJ-45-liitin)	Palaa, kun laite on yhdistettynä tietokoneelle Vihreä 100Mbps; Oranssi 10Mbps. Vilkkuu, kun tietoa vastaanotetaan/lähetetään
	LINE1 ja LINE2	Palaa, kun SHDSL-yhteys on muodostunut

2.2 Takapaneelin portit



Portti		Selitys
1	Virtakytkin	Virta päälle / pois päältä
2	PWR	Liitäntä sähköverkon muuntajalle.
3	RESET	Reset-painikkeesta laitteen voi käynnistää uudelleen tai palauttaa tehdasasetuksille: 1-3 sekuntia: laite käynnistyy uudelleen yli 6 sekuntia, ja virrat pois ja takaisin päälle: laite palautuu tehdasasetuksille
4	LAN 1 - 4 (RJ-45 -liitin)	Liitäntä tietokoneeseen verkkokaapelille
5	CONSOLE	Liitäntä konsolikaapelille
6	LINE1 ja LINE2	Liitäntä SHDSL-yhteydelle

2.3 Laitteen kytkentä

- Kytetään Ethernet-kaapeli tietokoneen ja laitteen välille
- Kytetään puhelinjohto Line-liittimeen
- Laitetaan virrat päälle laitteeseen
- PWR-, SYS- ja LAN-valojen pitää jäädä palamaan kiinteästi. Myös Line-valo jää palamaan kiinteästi, kun SHDSL-yhteys on muodostunut

3. Asetusten muuttaminen:

3.1 Laitteen ohjelmointi:

- Laitteen asetuksia muutetaan www-selaimella
- Tietokoneessa pitää olla verkkokortti, TCP/IP-protokolla sekä Internet-selain

Asetusten tallennus

- Jos jotain asetuksia muutetaan, pitää jokainen asetuksen muutos tallentaa kullakin asetus-sivulla olevasta "Apply"- tai "Continue"-painikkeesta
- Lopuksi, kun kaikki asetukset on muutettu, pitää asetukset vielä tallettaa laitteen muistiin valitsemalla vasemmalta valikosta "Save Config to FLASH" ja "Save"

3.2 Laitteen IP-osoitteen muuttaminen

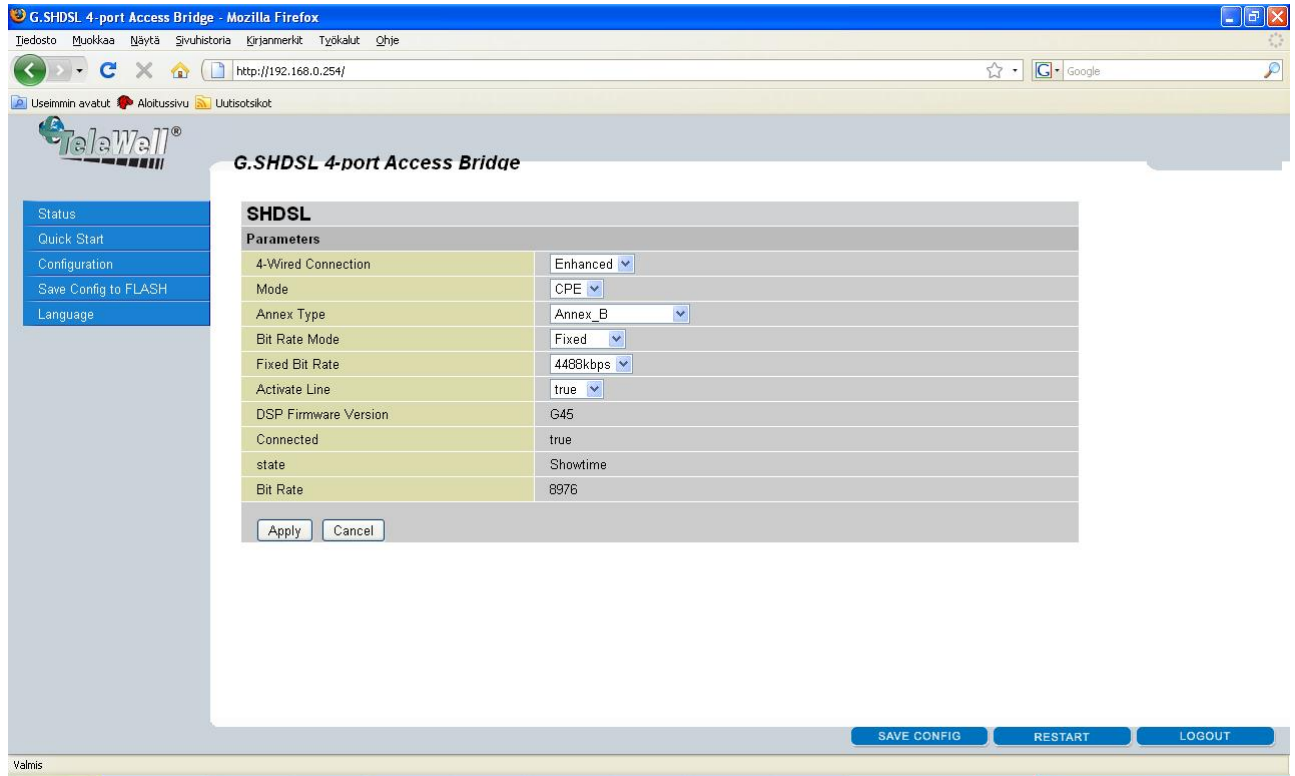
- Laitteen IP-osoitetta voi muuttaa kohdassa Configuration / LAN / Ethernet
- Kohtaan "IP Address" syötetään haluttu IP-osoite
- Muutoksen jälkeen valitaan "Apply"

Ethernet				
Primary IP Address				
IP Address	192	168	0	254
SubNetmask	255	255	255	0
RIP	<input type="checkbox"/> RIP v1 <input type="checkbox"/> RIP v2 <input type="checkbox"/> RIP v2 Multicast			
<input type="button" value="Apply"/>				

- Mikäli IP-osoitetta muutetaan, pitää myös verkkokortin IP-tiedot muuttaa vastaamaan aluetta, jolle IP-osoite on muutettu

3.3 Ulkoverkon asetukset

- SHDSL-asetuksissa määritellään käytettävät G.SHDSL-asetukset
- Asetuksia muutetaan kohdassa Configuration / WAN / SHDSL
- Muutoksien jälkeen asetukset voidaan tallentaa painamalla ”Apply”-painiketta (asetukset tallennetaan pysyvästi muistiin kohdasta ”Save Config to FLASH”)



Lisää tietoa asetuksista löytyy englanninkielisestä ohjekirjasta

Declaration of Conformity

Manufacturer's name: TeleWell Oy
Manufacturer's Address: Alhotie 14 B
04430 Järvenpää
FINLAND

declares that the products

Model Name: TW-EA802
Type of Product: G.SHDSL.bis modem

conforms to the following Product Specifications:

Applicable Standards: EN 301 489-1 V1.6.1 (2005-09)
EN 301 489-17 V1.2.1 (2002-08)
EN 300 328 V1.6.1 (2004-11)
EN 60950-1/IEC 60950-1
EN55022:1998+A1:2000+A2:2003 Class B
EN61000-3-2:2000+A2:2005
EN61000-3-3:1995+A1:2001
EN55024:1998+A1:2001+A2:2003
IEC 61000-4-2:1995+A1:1998+A2:2000
IEC 61000-4-3:1995+A1:1998+A2:2000
IEC 61000-4-4:2004
IEC 61000-4-5:1995+A1:2000
IEC 61000-4-6:1996+A1:2000
IEC 61000-4-8:1993+A1:2000
IEC 61000-4-11:2004

One sample of the designated product has been tested in our laboratory and found to be in compliance with the EMC standards cited above. We therefore certify that the sample tested is able to declare conformity with the EMC Directive (89/336/EEC, Amended by 92/31/EEC, 93/68/EEC & 98/13/EEC)

JÄRVENPÄÄ, FINLAND
(Place)

January 15. 2008
(Date)


Markku Åberg
General Manager
Alhotie 14 B