

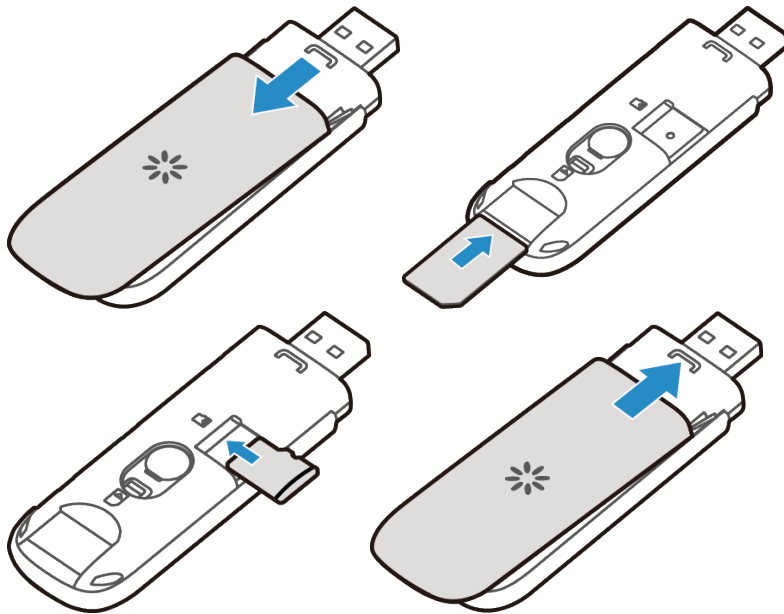
TW-LTE 4G/3G

USB-sovitin (USB 2.0)

Tiedonsiirtonopeus: 100 Mbps/50 Mbps
LTE: 800/1800/2600 MHz
GSM/GPRS/EDGE: 850/900/1800/1900 MHz
UMTS: 900/2100 MHz

Pikaohje
(Finnish)
CE

Käyttöönotto-ohje



SIM-kortin /microSD kortin asettaminen modeemiin

Poista modeemin suojakansi

Aseta kortti modeemiin

Työnnä suojakansi takaisin paikalleen

HUOM! PIN-koodin kysely tulee olla SIM-kortilta pois päältä

HUOM! Käytä tavallista SIM-korttia (EI nanoSIM tai MicroSim, ei adapterillakaan)

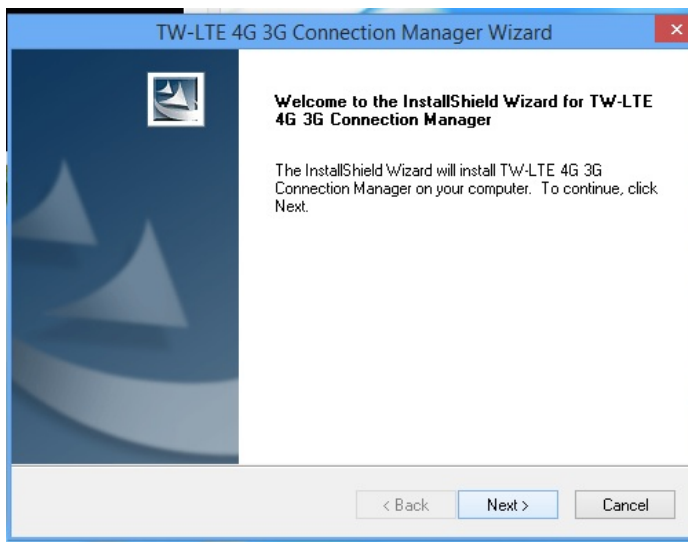
Liitä TW-LTE 4G/3G-sovitin tietokoneesi (PC:n tai kannettavan) vapaaseen USB-porttiin

Ohjelmiston asennus Windows XP (SP3), Windows Vista, Windows 7 / 8 / 8.1

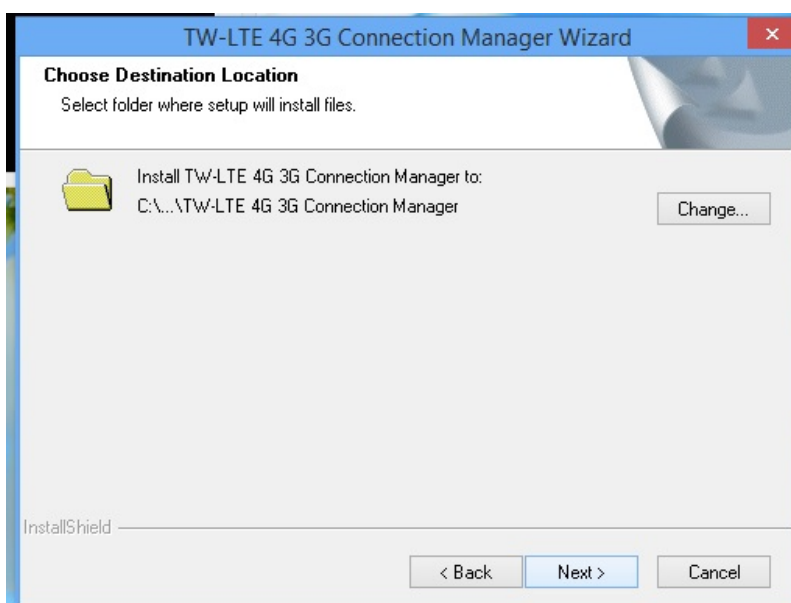
Kun laite on kytketty tietokoneeseen, Automaattinen Toisto -ikkuna aukeaa. Jos asennusikkuna ei avaudu, valitse "Tietokone" ja valitse sovittimen kansiota "Autorun.exe"

-> Asennusohjelma käynnistyy ->valitse next

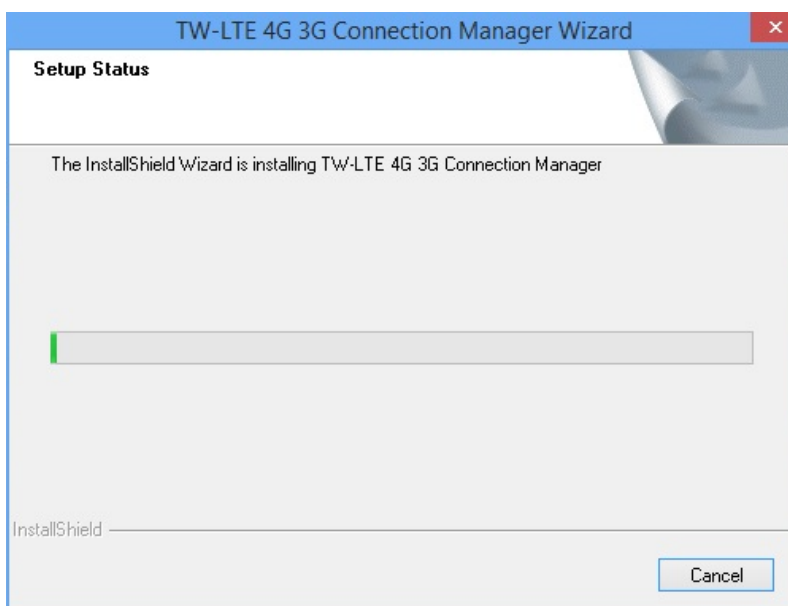
HUOM! Älä poista modeemia tietokoneesta kesken asennuksen



2. Avautuvassa ikkunassa valitaan "next"



3. Laite asentuu



4. Kun asennus on valmis, työpöydälle ilmestyy ”TW-LTE 4G/3G Connection Manager” kuvake

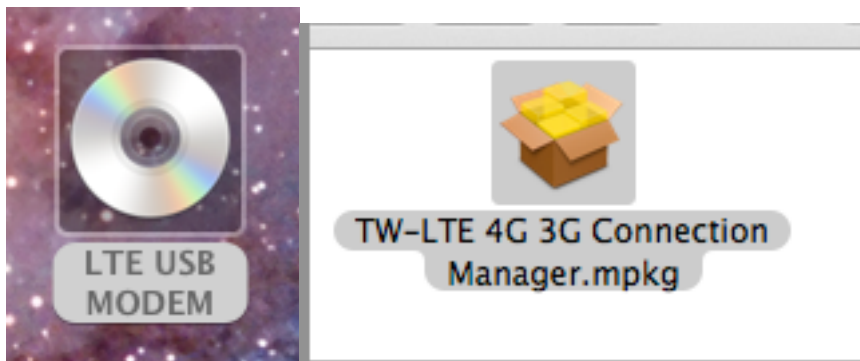
5. Käynnistä tietokoneesi uudelleen

Ohjelmiston asennus MAC OS X 10.5 tai uudempi

Ainoastaan Intel-prosessorilla varustetut MAC-koneet

Kytke modeemi vapaaseen USB-porttiin

Työpöydälle ilmestyy CD-levy kuvake nimeltä LTE USB Modem



Klikkaa kuvaketta ja valitse sieltä ”TW-3G 4G LTE Connection Manager.mpkg”

Avautuvassa ikkunassa valitse ”Install” ja seuraa näytön vaiheita

Kun asennus on mennyt läpi, käynnistä tietokoneesi uudelleen

Internet-yhteyden luonti

LTE/4G/3G-käytössä verkkoasetuksissa tarvitaan APN-tieto.

Yleisimmin APN-tieto on internet (Sonera, Elisa, DNA) tai internet.saunalahti (Saunalahti). TW-LTE/4G/3G-mokkula tunnistaa automaattisesti molemmat APN-asetukset, kun SIM-kortti on asetettuna sovittimeen.

Jos tarvitaan julkisia IP-osoitteita, on osalla operaattoreista mahdollista ostaa palvelu, jolla saa julkiset IP-osoitteet. Esimerkiksi Soneralla opengate-palvelu mahdollistaa julkiset IP-osoitteet.

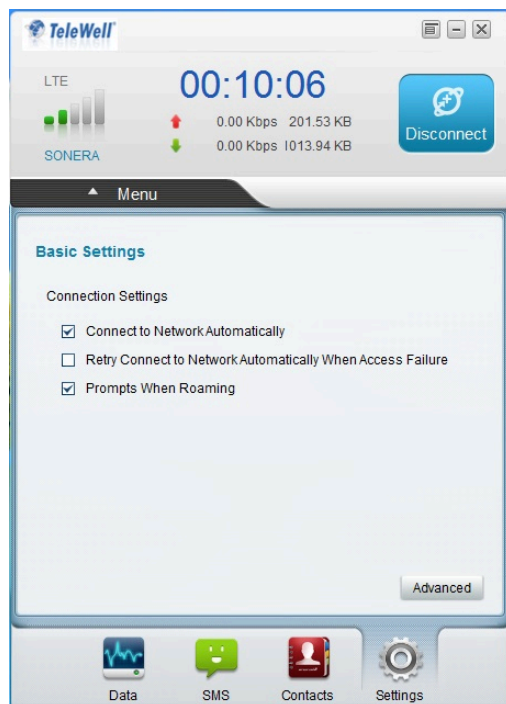
Laitteen hallintasovellus

Internet-yhteys muodostetaan avaamalla "TW-LTE 4G/3G Connection Manager". Sovellus tunnistaa sovittimen ja yläosaan tulee teksti ready, kun yhteys on valmis muodostettavaksi. Klikkaamalla sinistä "connect"-painiketta -> yhteys muodostuu. Klikkaamalla "disconnect", yhteys sulkeutuu.

Kun yhteys on pois päältä, settings-kohdasta avautuu asetusvalikko. HUOM! Asetusten muutoksia ei voi tehdä mikäli Internet-yhteys on päällä.

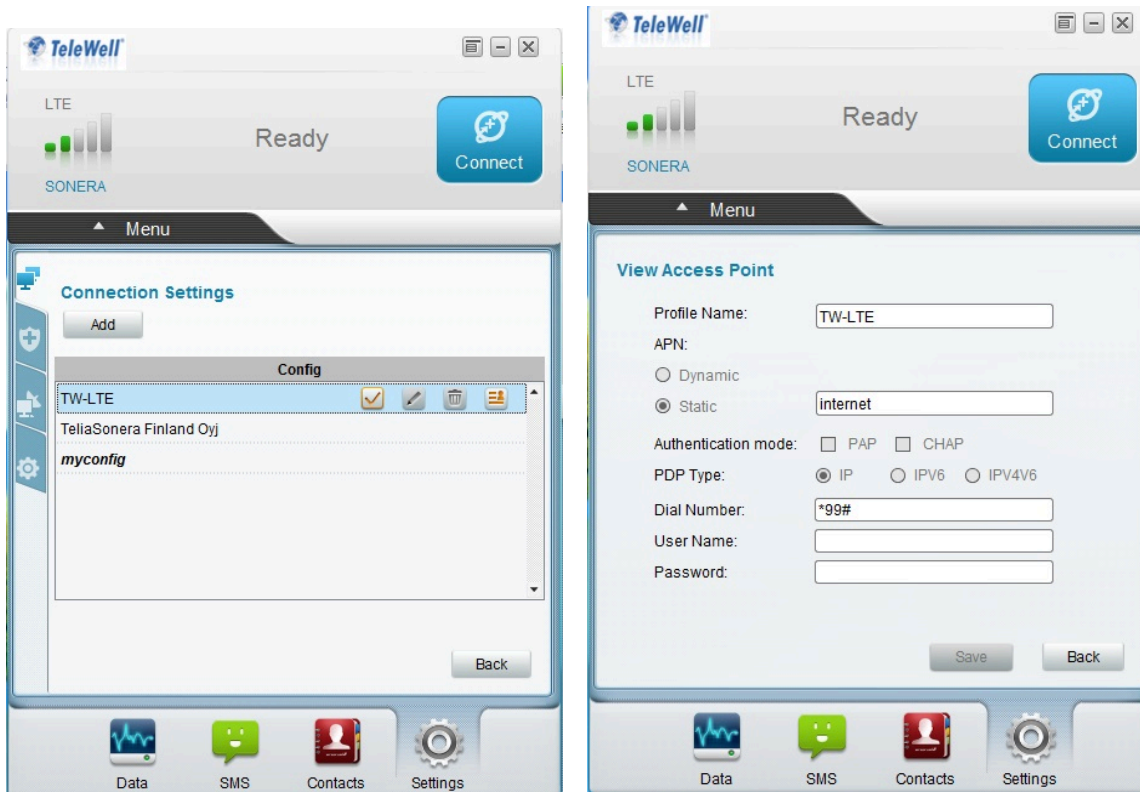
Mikäli haluat, että yhteys muodostuu automaattisesti, kun tietokone avataan, laita rasti ruutuun "connect to network automatically"

Klikkaamalla "advanced"-painiketta, pääset lisäasetuksiin



Ensimmäisellä välilehdellä näkyy profiilit.

- Mikäli haluat muokata profiilia, klikkaa profiilin rivillä olevaa "view"-painiketta
- Mikäli haluat lisätä uuden profiilin, klikkaa "add"-painiketta



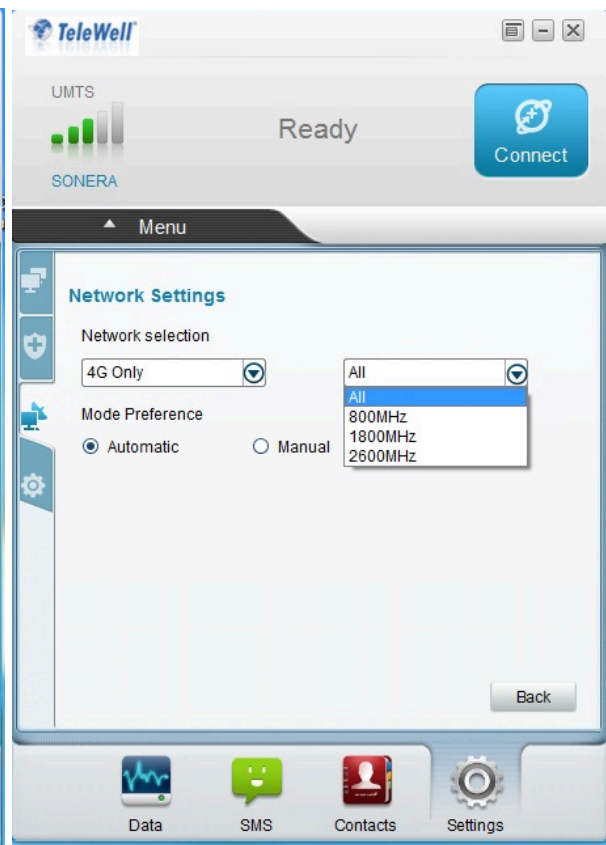
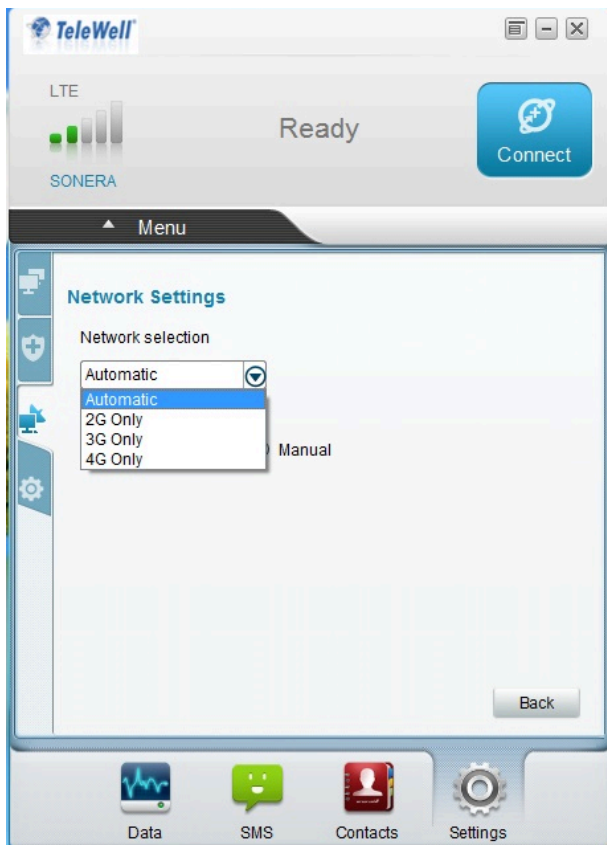
- Profile name: Nimeä profiilisi
- APN: Static (Sonera, Elisa ja DNA = internet, Saunalahti = internet.saunalahti)
- Dial number: *99#

Tiedot syötettyäsi valitse "Save" ja "Back". Tämän jälkeen valitse luomasi profiili. Mikäli haluat asettaa luomasi profiilin oletusprofiiliksi, klikkaa profiilin rivillä olevaa "set as default" -painiketta. Klikkaa "Connect"-painiketta -> yhteys muodostuu.

Kolmannella välilehdellä "Network settings" voidaan asettaa käytettävä yhteystapa (2G, 3G, 4G/LTE) kiinteästi. Oletusasetus on auto, jolloin laite hakee käytettävän verkon automaattisesti.

Kun valitaan 3G only- tai 4G only (LTE) -asetus, voidaan valita myös käytettävä taajuusalue.

Jos yhteys pätkee / hyppii verkkojen välillä, on suositeltavaa lukita sekä verkko- että taajuusalue käytettävän verkon mukaiseksi



TW-LTE 4G/3G

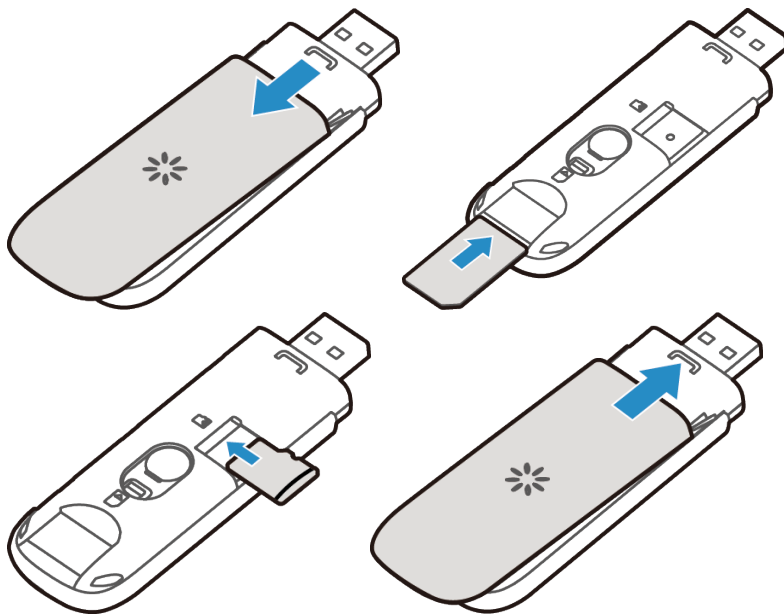
USB-modem (USB 2.0)

High Speed Download of up to 100 Mbps
High Speed Upload of up to 50 Mbps
LTE: 800/1800/2600 MHz
GSM/GPRS/EDGE: 850/900/1800/1900 MHz
UMTS: 900/2100 MHz

Quick Start Guide **(English)** **CE**

TW-LTE 4G/3G modem

Quick start guide



Installing the SIM card / microSD card

Remove the protecting cover

Insert card to the slot and put the cover back

Please use only normal SIM, no Micro or nano SIM and no adapter

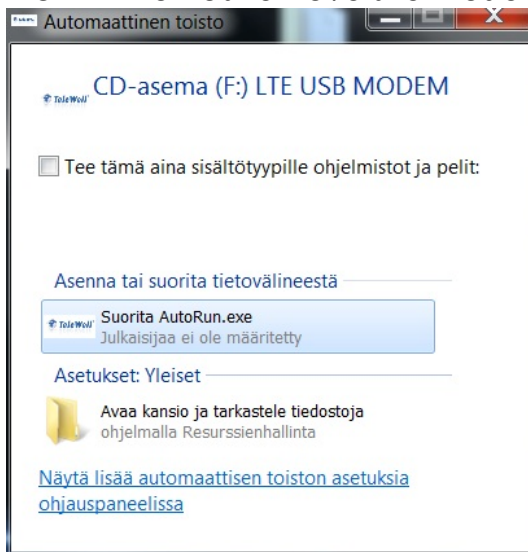
Insert TW-LTE 4G/3G modem into a free USB on your PC or laptop

Software installation for Windows XP (SP3), Windows Vista and Windows 7 / 8 / 8.1

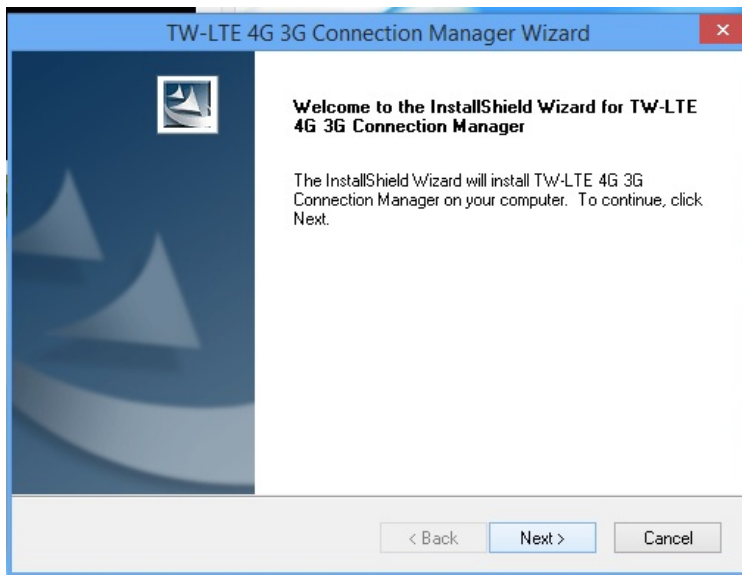
When the modem is inserted correctly, "AutoPlay" window opens.

Click "Run Autorun.exe"

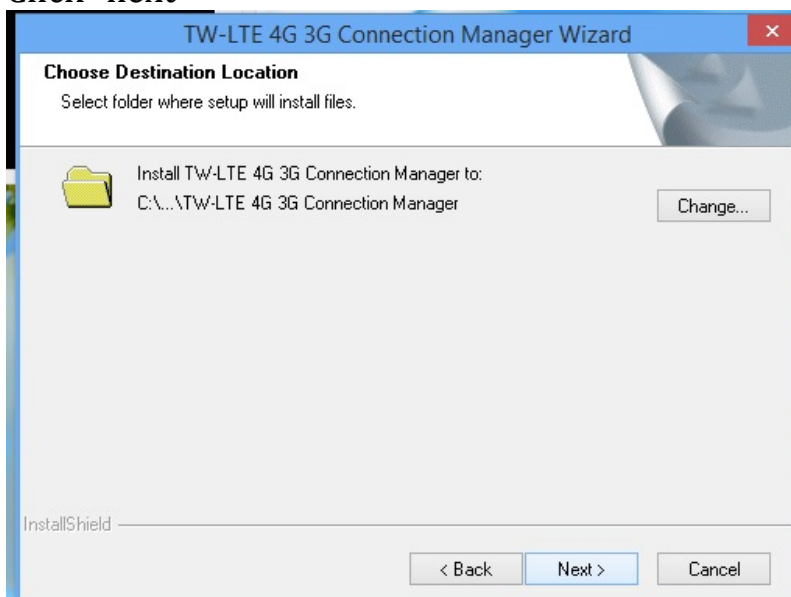
NOTE! Do not remove the modem during installation



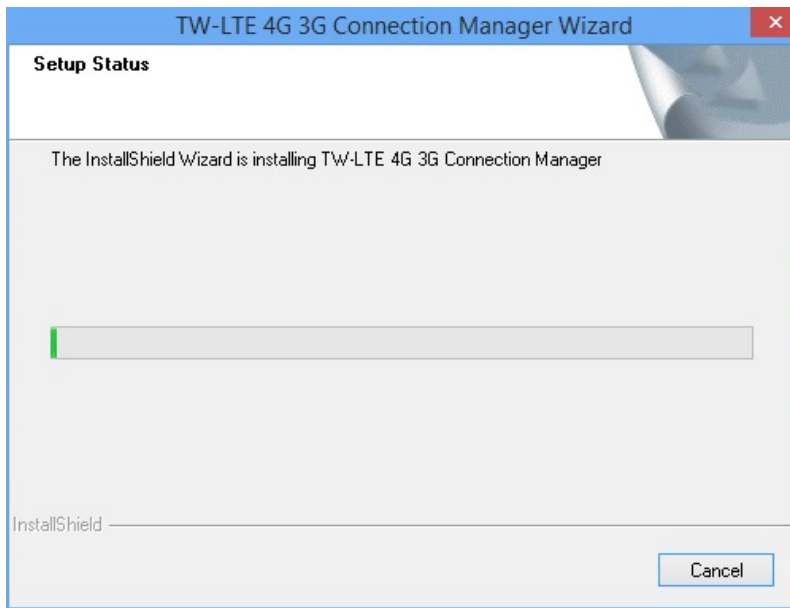
Click "next"



Click "next"



Wait for the software to install



Click "Finish" when installation has completed

Restart your computer after installation.

Software installation for Mac OS X 10.5 or higher

Only Intel platform MAC

Insert TW-LTE 4G/3G modem into a free USB on your MAC

Icon named "LTE USB Modem" appears to your Desktop



Click the icon and Choose "TW-3G 4G LTE Connection Manager.mpkg"

Click "Install" and follow the steps

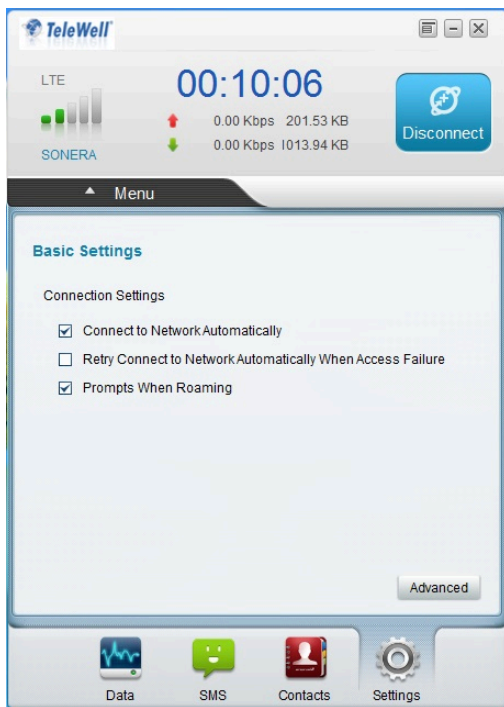
Restart your Mac after installation.

Internet connection

Click "TW-LTE 4G/3G connection manager" to open the software

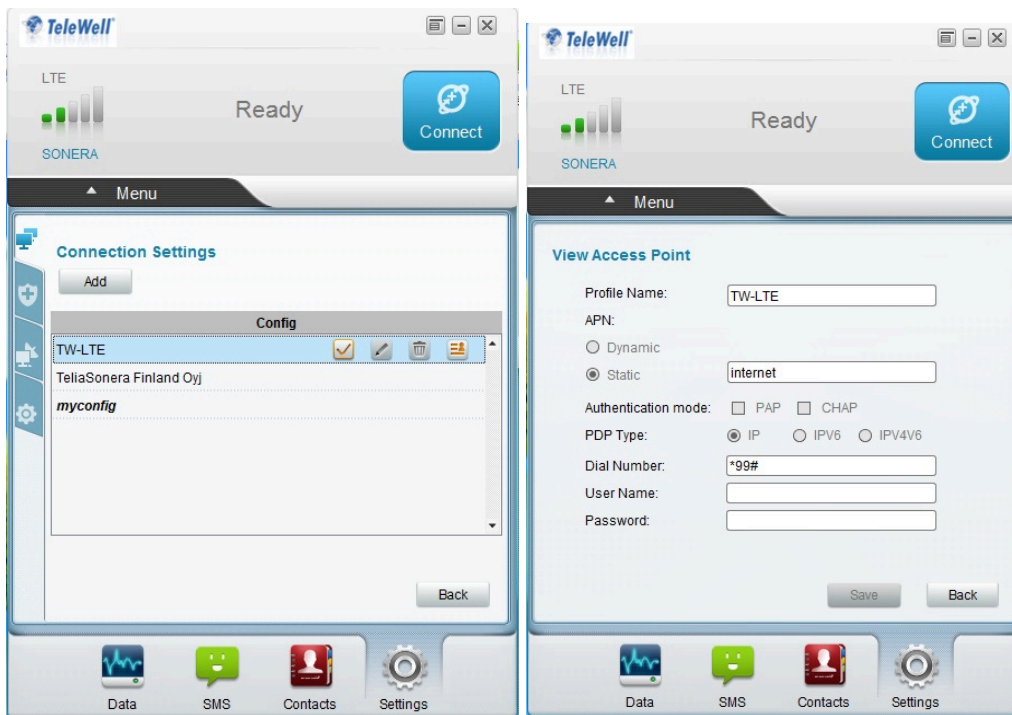
Wait until in the screen appears ready, then click "connect" -> a connection is made

In settings you can edit settings.



Click advanced, you will find network settings

In the first tab you can edit or add profiles

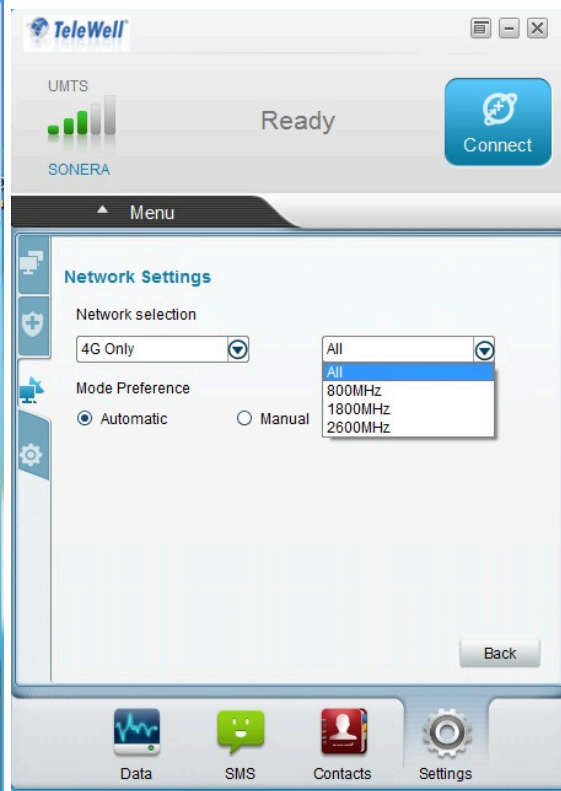
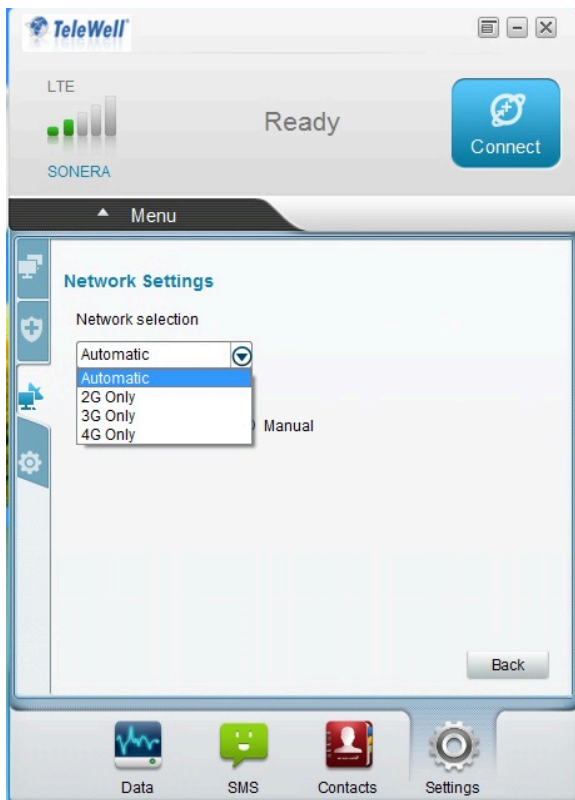


- Config name: name your user profile
- APN: Static (Sonera, Elisa ja DNA = internet, Saunalahti = internet.saunalahti)
- Dial number: *99#

Click "Save" and "Back" and then choose your own profile and click "Connect".

In the third tab you can change network settings. You can change the Net Prior Order (2G, 3G, 4G or LTE) Default is Auto.

NOTE! When changing settings the Internet connection must be disconnected.



EC DECLARATION OF CONFORMITY



It is hereby declared that following designated product:

Product Type: LTE USB Modem

Model No: TW-LTE/4G/3G+

Complies with the essential protection requirements of the Radio and Telecommunication Terminal Equipment Directive (EC Directive 1999/5/EC).

This declaration applies to all specimens manufactured identical to the samples submitted for testing/evaluation.

Assessment of compliance of the product with the requirements relating to the Radio and Telecommunication Terminal Equipment Directive (EC Directive 1999/5/EC) was performed by American TCB (Notified Body No.1588), based on the following standards:

Safety	EN60950-1:2006+A11:2009
EMC	EN 301 489-1 V1.8.1; EN 301 489-7 V1.3.1; EN 301 489-24 V1.5.1;
Radio	EN 301 511 V9.0.2; EN 301 908-1 V4.2.1; EN 301 908-2 V4.2.1; EN 301 908-13 V4.2.1;
Health	EN 62311: 2008; EN62209-2:2010; KDB 447498 D01; KDB 447498 D02; KDB 941225 D05

This declaration is the responsibility of the manufacturer:

TeleWell Oy

Ylänkötie 39 Ih1 / Kinnarinkatu 1

Jarvenpaa 04430, Finland

Authorised person signing for the company:

Mr. Markku Åberg, Managing Director Of TeleWell Oy, Finland

Name in block letters & position in the company

Jarvenpaa, Finland, 15.4.2014

Place & date



Älytietä 14 E
04430, Jarvenpää

Legally valid signature

Markku Åberg