

TeleWell TW-LTE/4G/3G USB -modeemi Cat 4 150/50 Mbps

Pikaohje

**Laite toimii Windows XP SP3, Windows 7,8,10 ja Mac OSx 10.5 tai
käyttöjärjestelmissä , Linux tuki netistä ladattavilla ajureilla**

USB –portin tulee olla USB 2.0

USB –portin virran tehovaatimus 500 mA

CE (s.23)

LTE modeemi jonka nopeus on korkeintaan 150 / 50 Mbps

Nopeus riippuu verkon ruuhkista ja [tukiasemien sijainnista](#) sekä siitä onko ulkoinen antenni käytössä vai ei. **Erillinen induktio sovitin jossa SMA-liitin erikseen tilattava optio ja siihen sopiva ulkoinen antenni.**

USB-modeemi tukee 4G –käyttöä myös TW-LTE reitittimen kanssa sekä TW-EAV510vXX mallien kassa laitteiden uusimpien ohjelmistojen avulla!

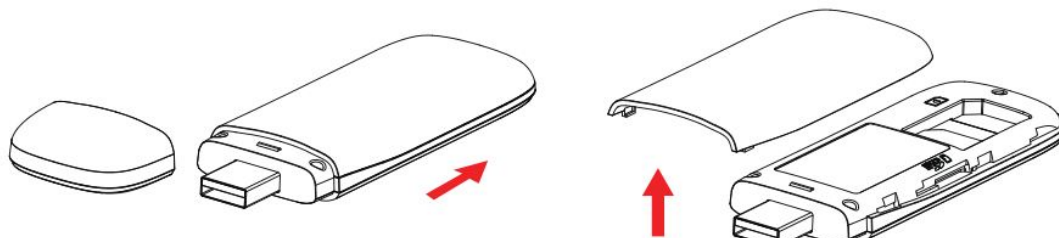
Lue tämä ohje huolella ennen kuin aloitat laitteen käytön!

SIM-kortin / Micro SD-kortin asennus

(SIM tulee olla U-SIM täysikokoinen)

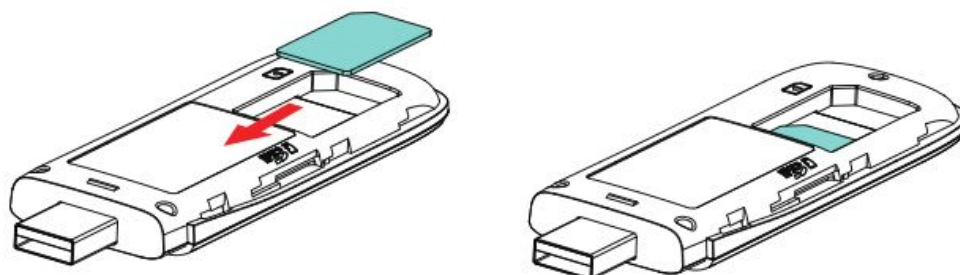
SIM -Adaptoreiden käyttöä tulee välttää niiden epäluotettavuuden takia

1. Irrota kansi

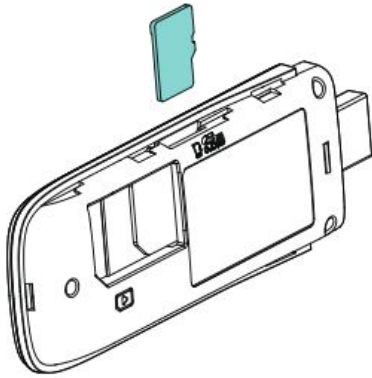


2. Aseta SIM-kortti / mikro SD-kortti korttipaikkaan ja aseta kansi takaisin SIM-kortti

SIM kortti

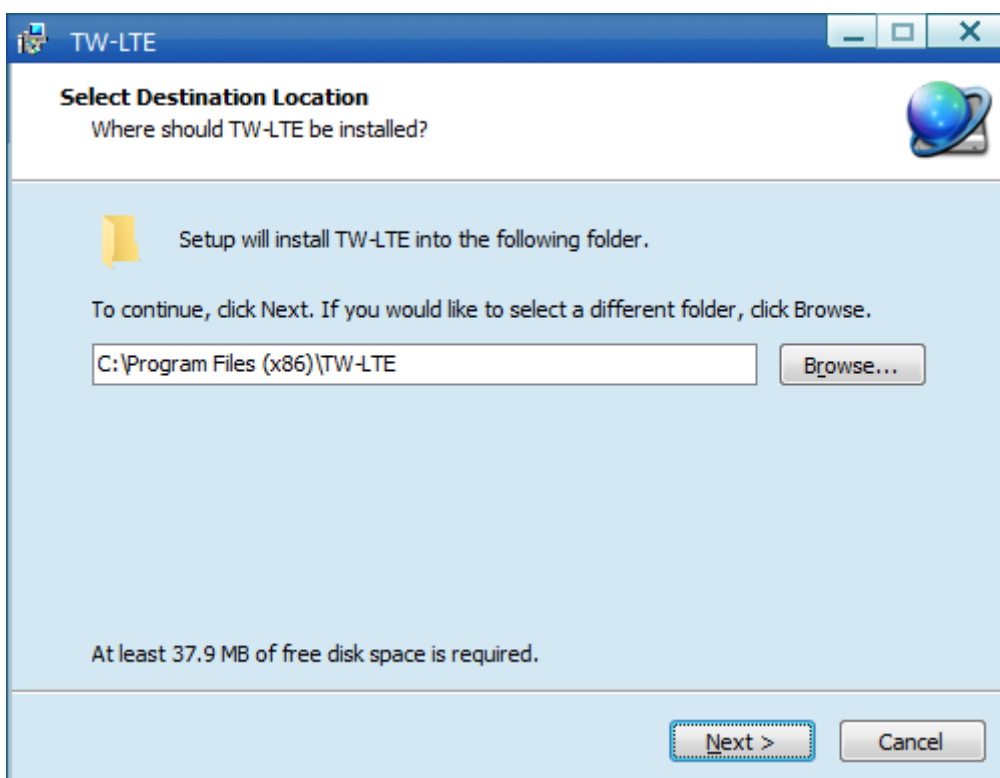


Micro SD kortti

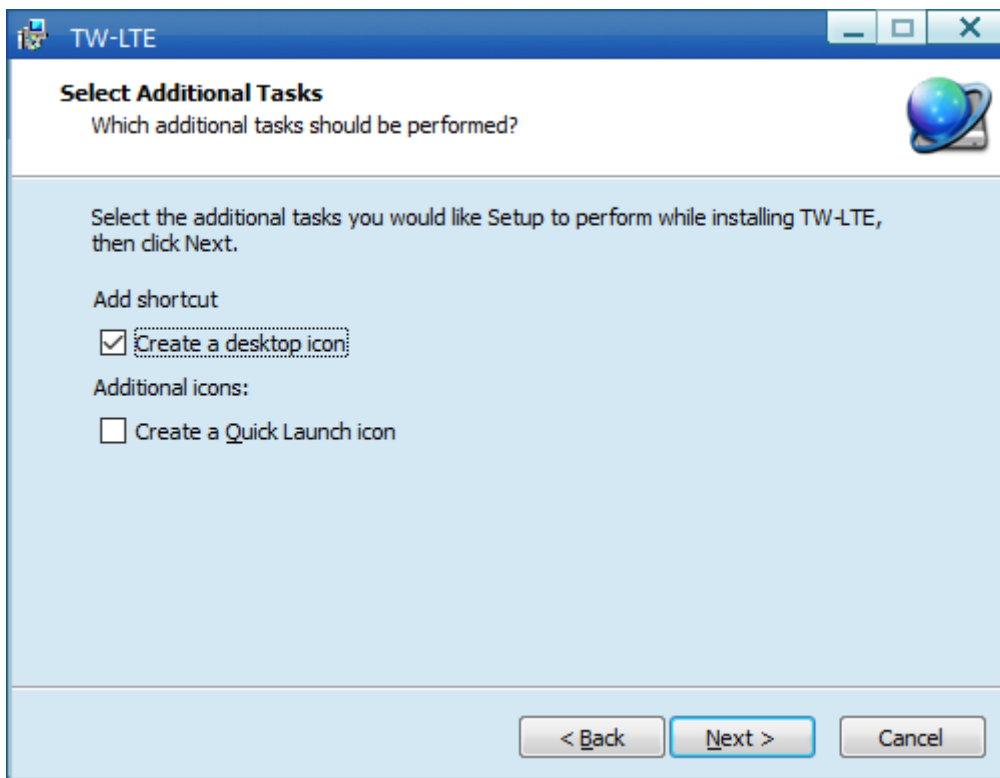


Aseta TW-LTE USB -modeemi tietokoneen tai kannettavan tietokoneen USB-porttiin

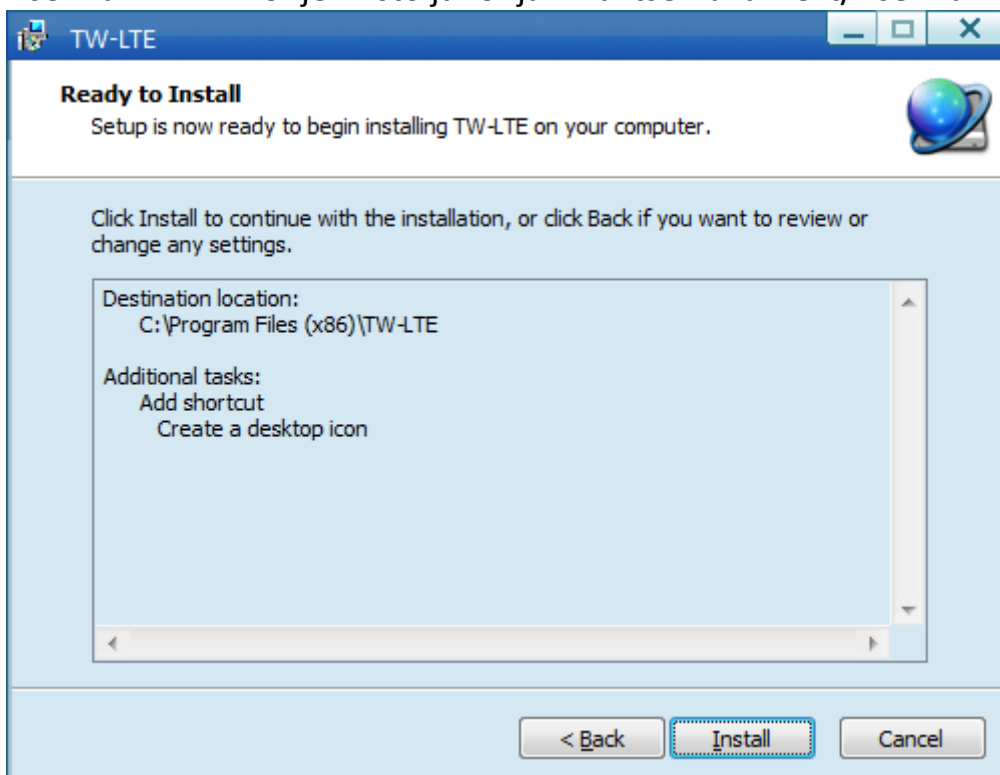
Ohjelmiston asennus Windows XP (SP3), Windows Vista ja Windows 7/8/10
Kun modeemi on asetettu oikein, avautuu "AutoPlay" -ikkuna. Asenna PC Suite -ohjelmisto ja -ohjain valitsemalla "Suorita StartModem.exe".



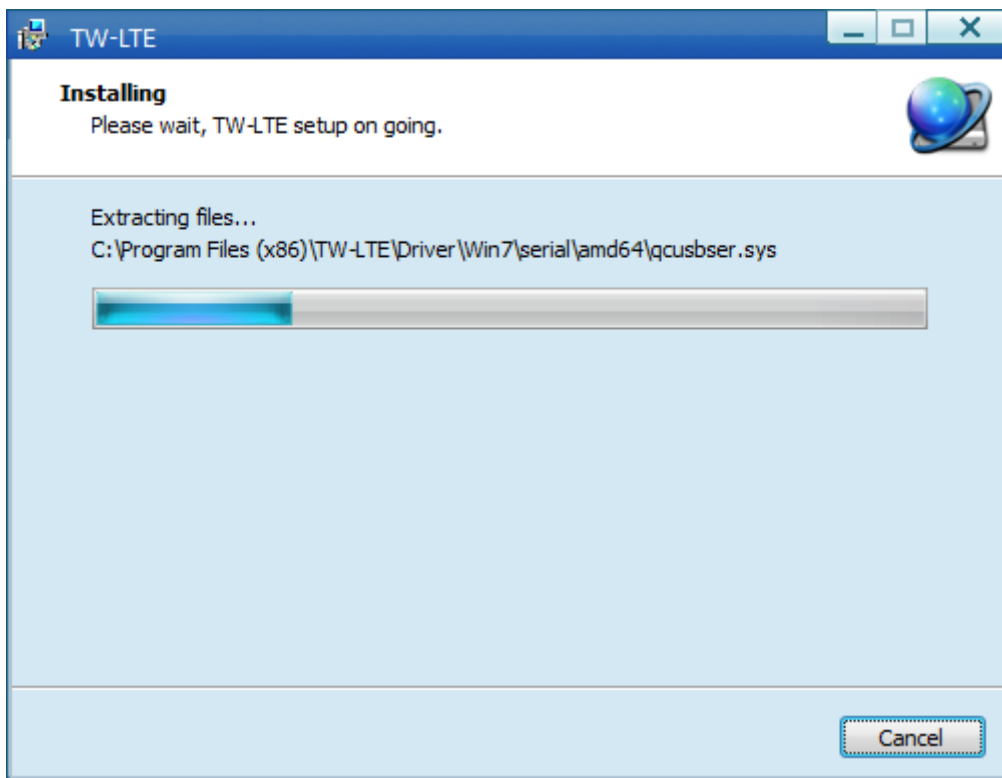
Napsauta "Seuraava" uudelleen.



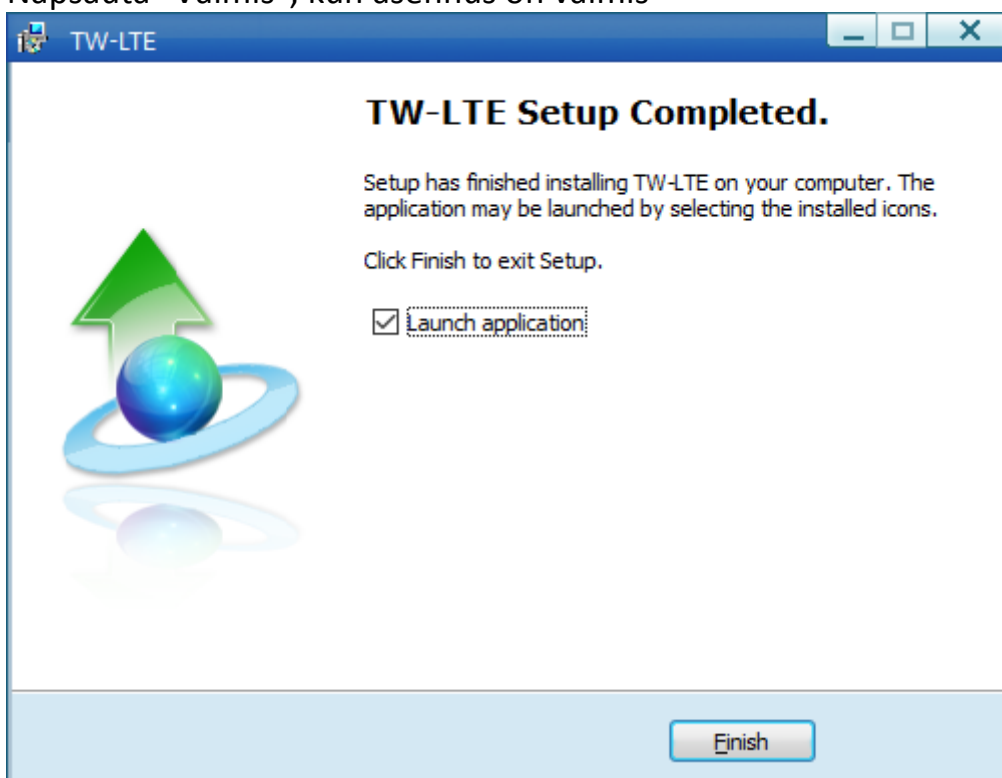
Asenna TW-LTE -ohjelmisto ja -ohjain valitsemalla Next/Asenna.



Odot, että ohjelmisto asennetaan



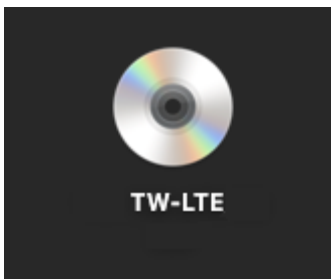
Napsauta "Valmis", kun asennus on valmis



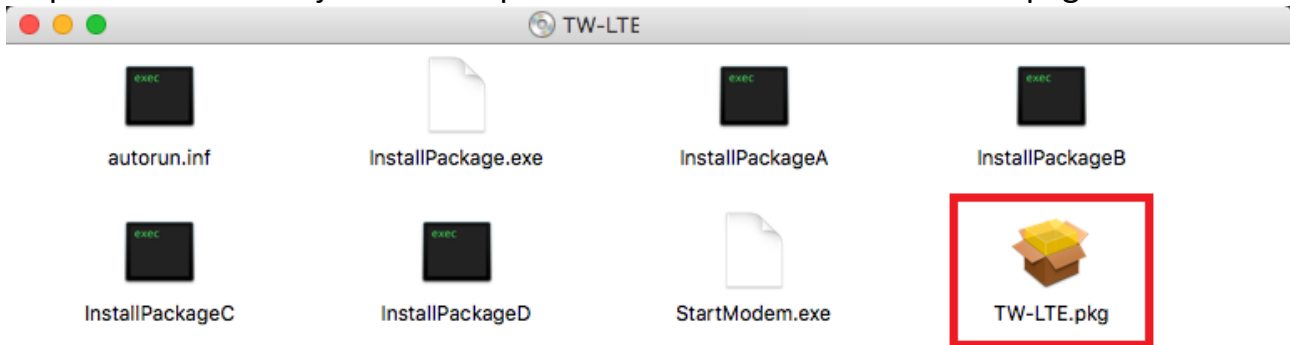
Ohjelmiston asennus Mac OS X 10.5 tai uudempi (vain Intel-alustalle MAC)
(testattu 10.12.4/5 versioissa)

Aseta TW-LTE USB-modeemi MAC koneen vapaaseen USB-liitântään

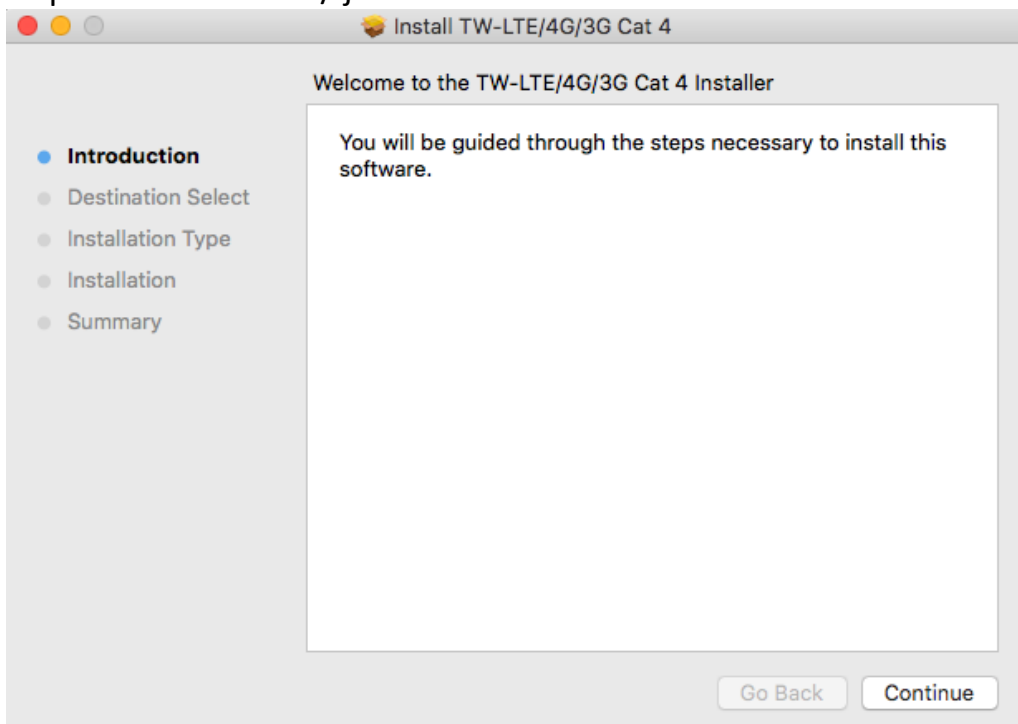
Työpöydälle näkyy kuvake nimeltä "TW-LTE".

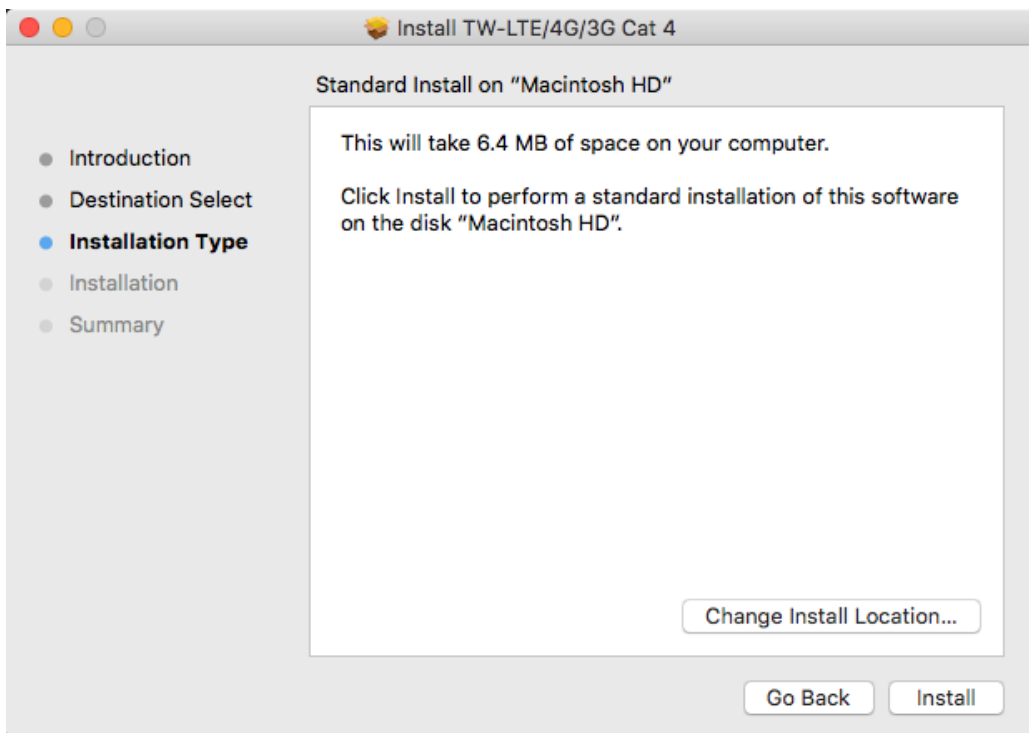


Napsauta kuvaketta ja kaksoisnapsauta tiedostoa nimeltä "TW-LTE.pkg".

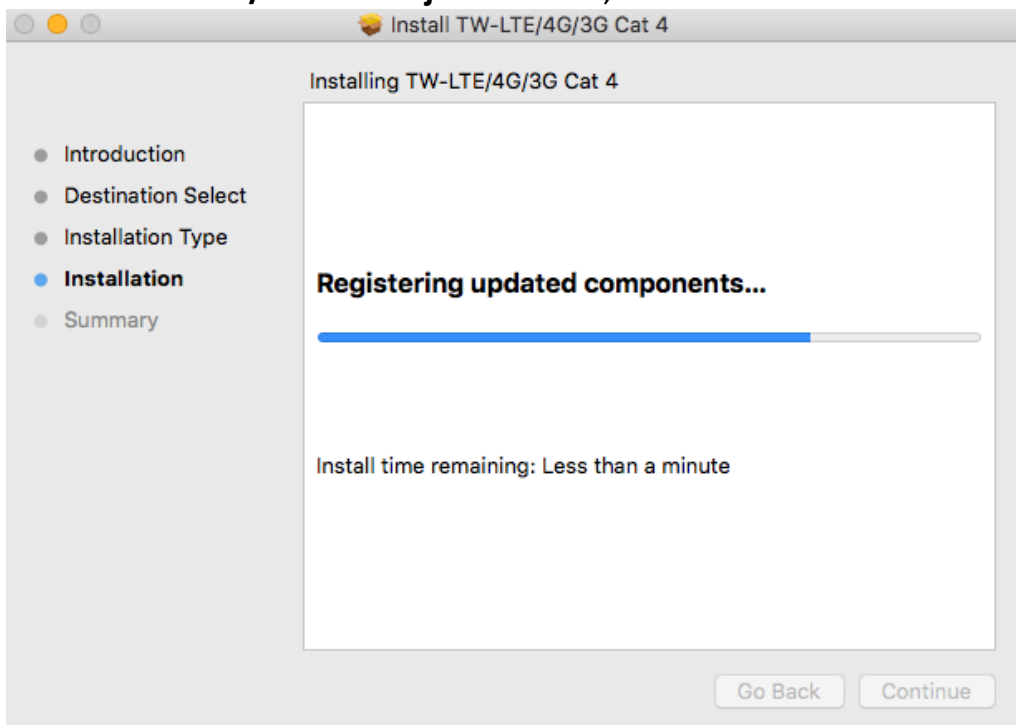


Napsauta "Continue / jatka"

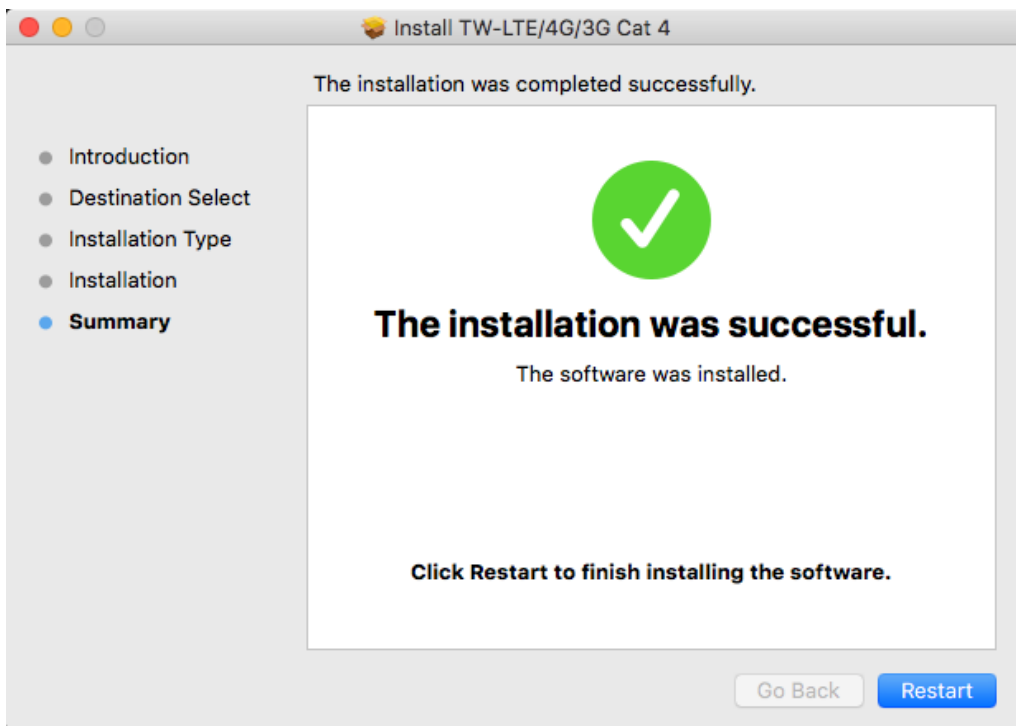




Valitse **Intsall / asenna** ja → Odota, että asennus on valmis .



Käynnistä Mac uudelleen asennuksen jälkeen.



Internet-yhteys

Avaa TeleWell -ohjelmisto valitsemalla "TW-LTE".

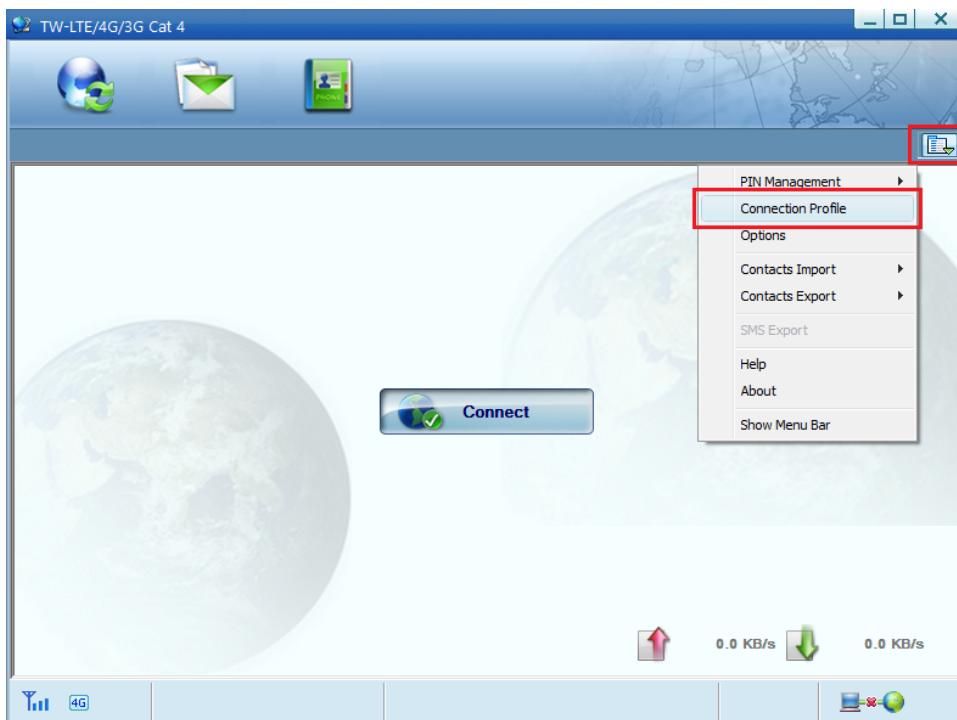
Voit syöttää oman käyttäjän profiilin valitsemalla luettelosta "Connection Profile".
(Oletuksena tikku osaa käyttää kaikkia yhteyksiä, Auto-APN)

Muun APN asetus vaatii oman profiilin luomisen .

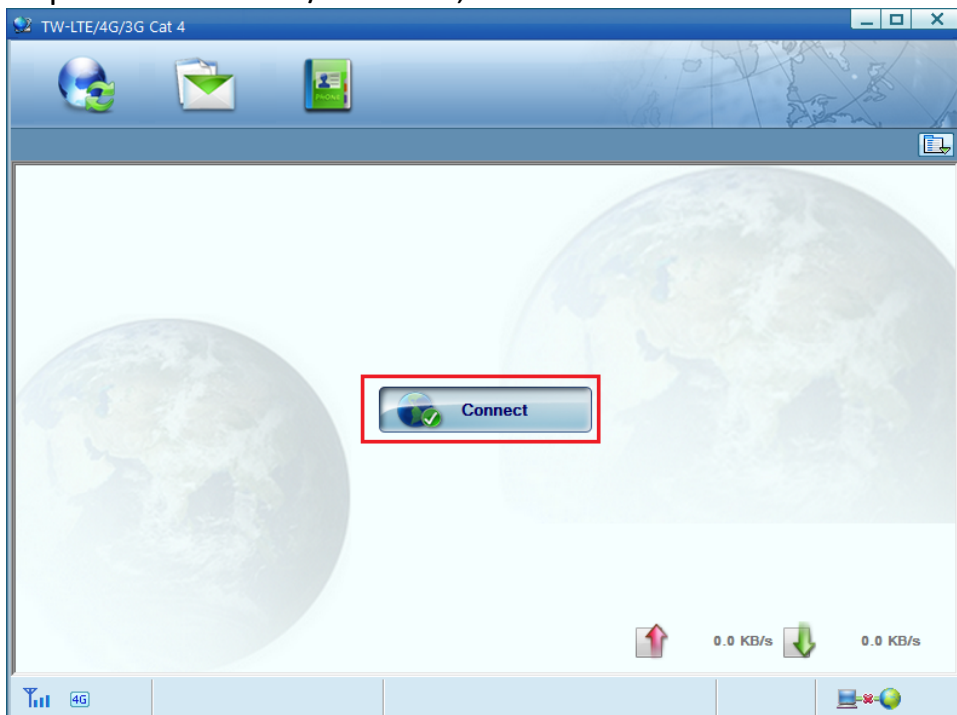
Napsauta "Yhdistä", kun haluat muodostaa Internet-yhteyden.



Voit syöttää oman käyttäjän profiilin valitsemalla luettelosta "Connection Profile".



Napsauta "Connect / Yhdistä", kun haluat muodostaa Internet-yhteyden.



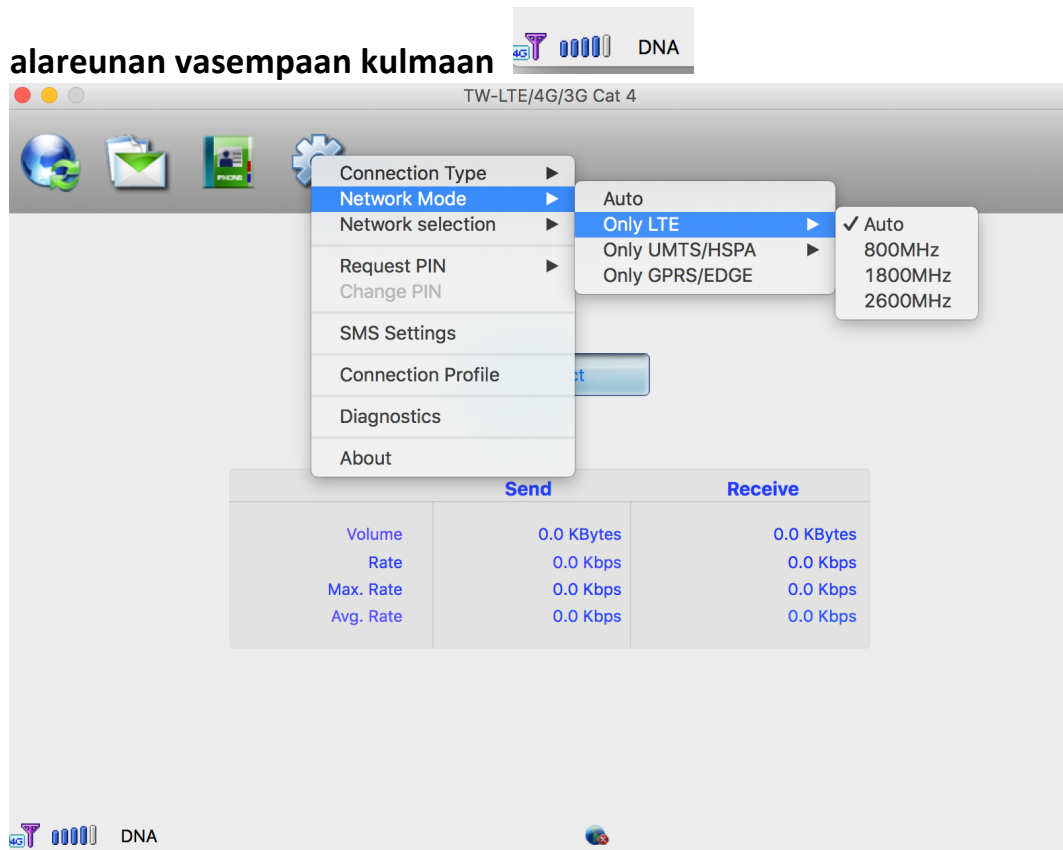
Taajuuden lukitus (Windows ja Mac käyttöjärjestelmät)

Lopeta / (disconnect) aktiivinen Internet-yhteys

Voi halutessa tehdä taajuuden lukituksen kuvan mukaisesta paikasta.

Avaa yhteys uudelleen vasta kun kenttävoimakkuus tulee näkyviin näytön

alareunan vasempaan kulmaan



Tietoa yhteydestä / Diagnostic kohdasta voi tarkistaa signaalivoimakkuuden

-51dBm on paras ja jos signaali on yli 80 dBm niin tulee hankkia induktio antenniadapteri ja ulkoinen kattoantenni.

Operaattorin voi tarkistaa [tästä linkistä](#) kun Internet – yhteys on päällä

Diagnostic Statistics

Modem Information

Application port: cu.KYADeviceInterface1421

IMEI: 359688040164385

IMSI: 244121310287518

Firmware version: M1.0.7_E1.0.0_A1.1.4

Dialer version: 4.4.9.5

Operator information

PIN State: READY

Network code: "24412"

Network selection: Auto

Network mode: FDD LTE

Signal Strength: -62 dBm

Network status

PS: Registered, home network

PDP Activation status:Connect

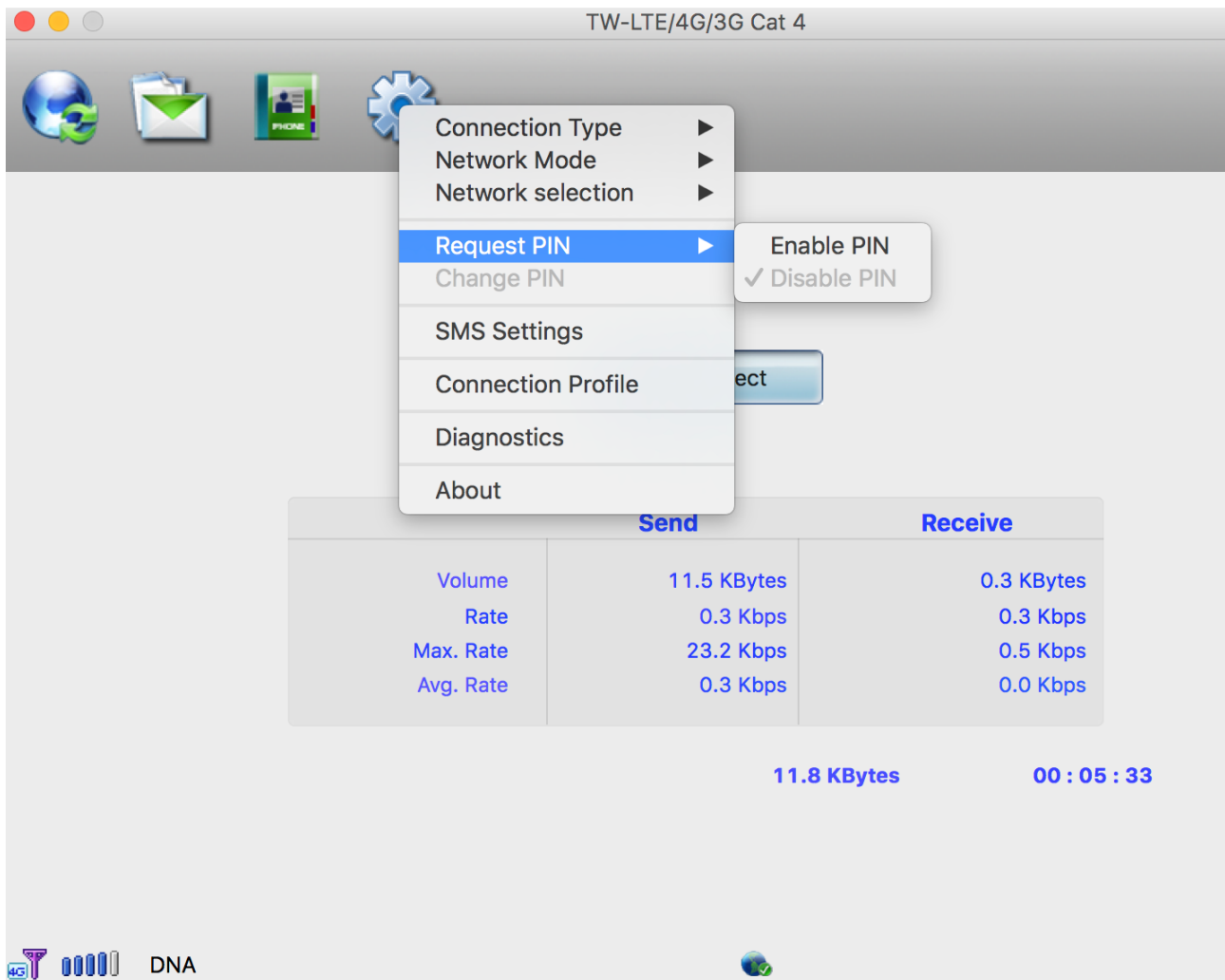
Export...

Refresh

Cancel

Pin koodin hallinta

Tässä kohdassa "Request PIN" teet muutoksia PIN asetuksiin ja aseta oikean PIN-koodin päälle / pois päältä



AT komennot taajuuslukitukseen reitittimien kanssa

AT-komento kenttä reittimien 3G/4G asetukissa

Käytä taajuuden lukitusta tarvittaessa

4G

1. 4G only: at+bmbandpref=7

2. LTE Only :

800MHz : at+bmbandpref=0x400000, 0x80000, 0x3F

1800MHz : at+bmbandpref=0x400000, 0x4, 0x3F

2600MHz : at+bmbandpref=0x400000, 0x40, 0x3F

Auto : at+bmbandpref=0x400000, 0x80044, 0x3F

For 3G

1. Set to 3G only:at+bmbandpref=1

900MHz : at+bmbandpref=0x2000000000000, 0x80044, 0x3F

2100MHz: at+bmbandpref=0x400000, 0x4, 0x3F

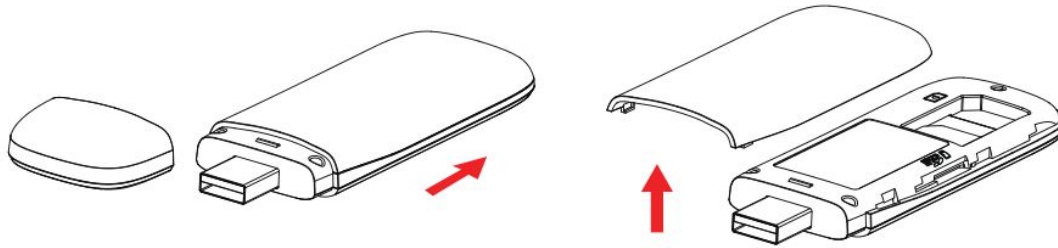
Auto : at+bmbandpref=0x400000, 0x80044, 0x3F

TW-LTE/4G/3G Cat 4 USB Modem

Quick Manual

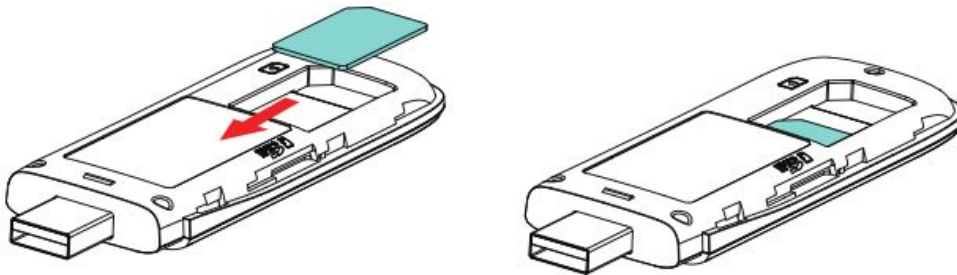
Installing the SIM card / Micro SD card

1. Remove the cover

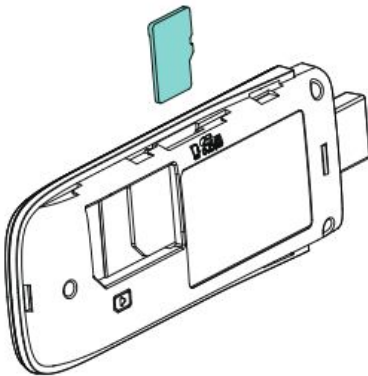


2. Insert SIM card / micro SD card into the slot and put the cover back

SIM Card



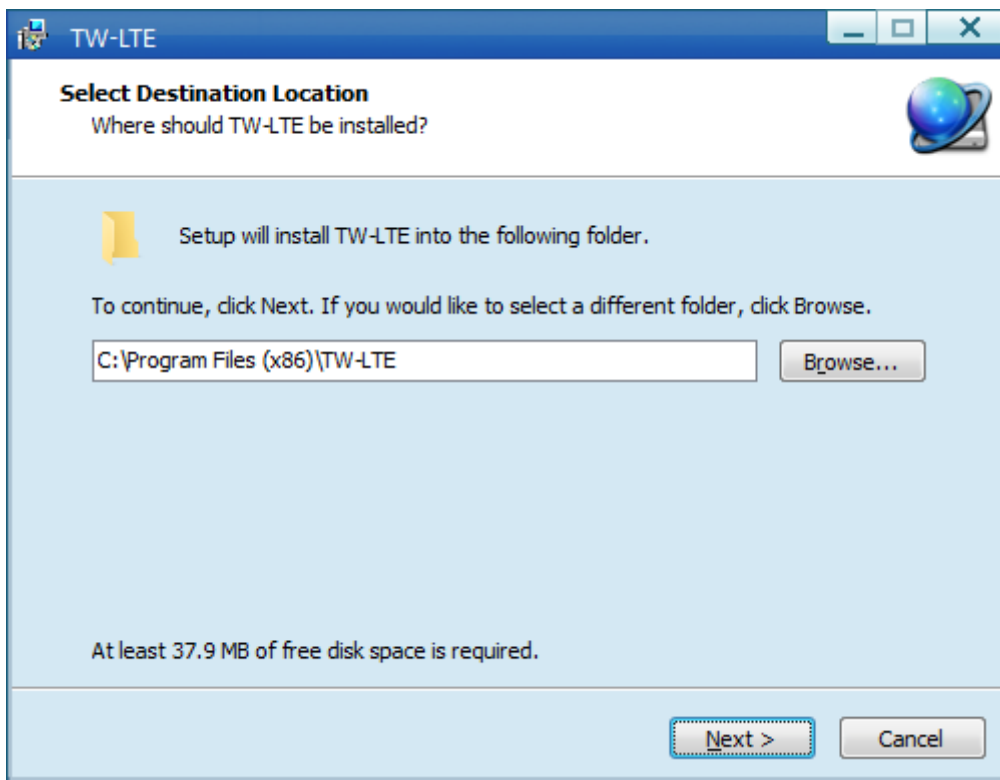
Micro SD Card



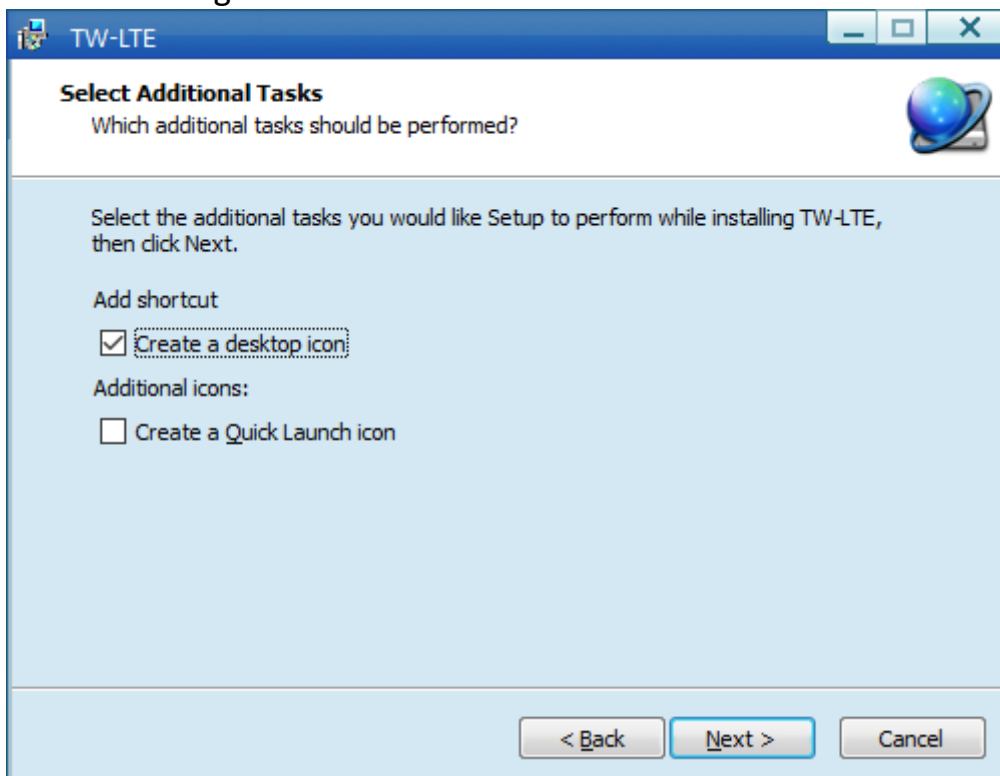
Insert TW-LTE USB modem into USB port on your PC or laptop

Software installation for Windows XP (SP3), Windows Vista and Windows 7 / 8

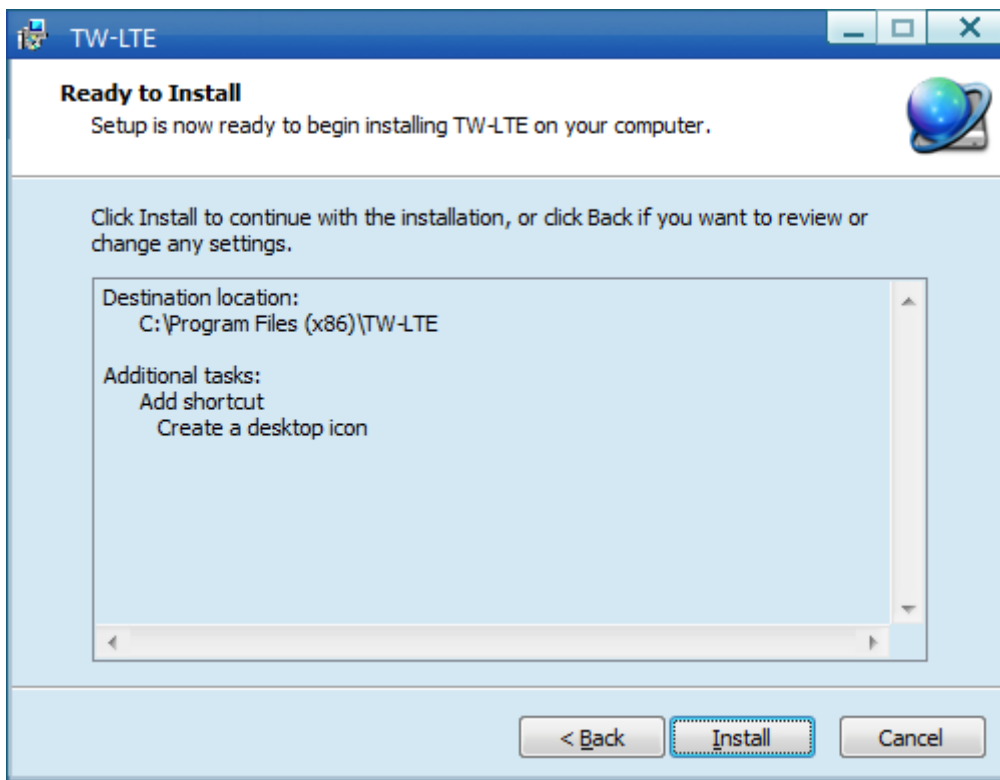
When the modem is inserted correctly, "AutoPlay" window opens. Click "Run StartModem.exe" to install the PC Suite software and driver.



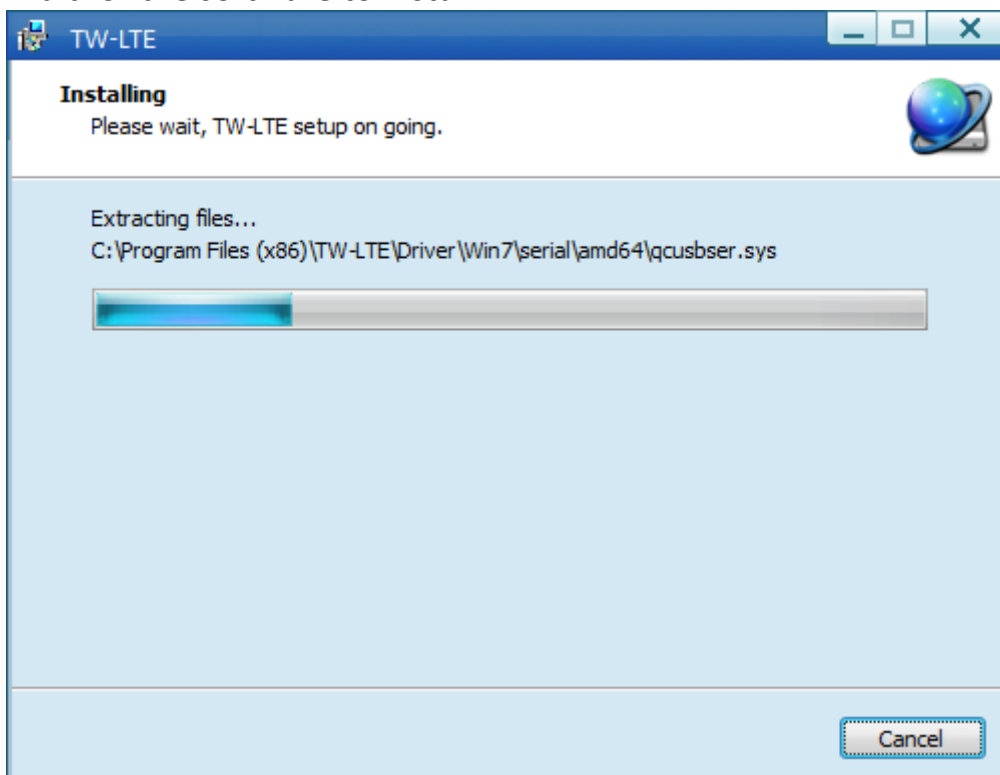
Click "Next" again.



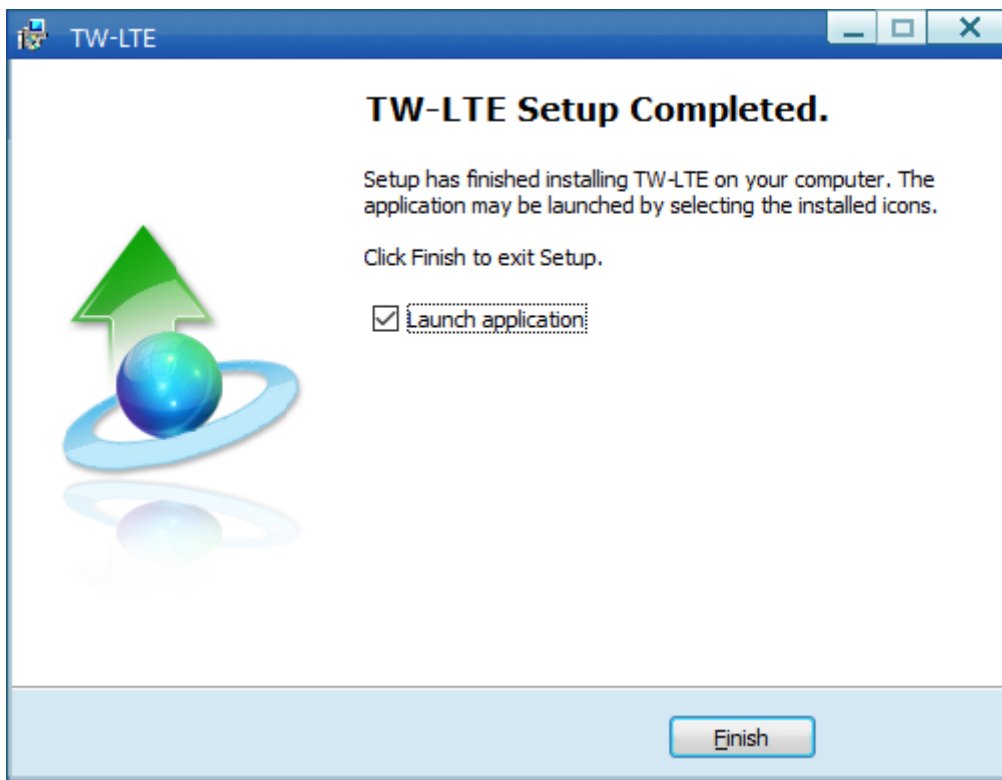
Click "Install" to install the software and driver for TW-LTE.



Wait for the software to install

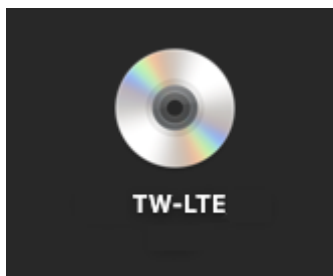


Click "Finish" when installation has completed

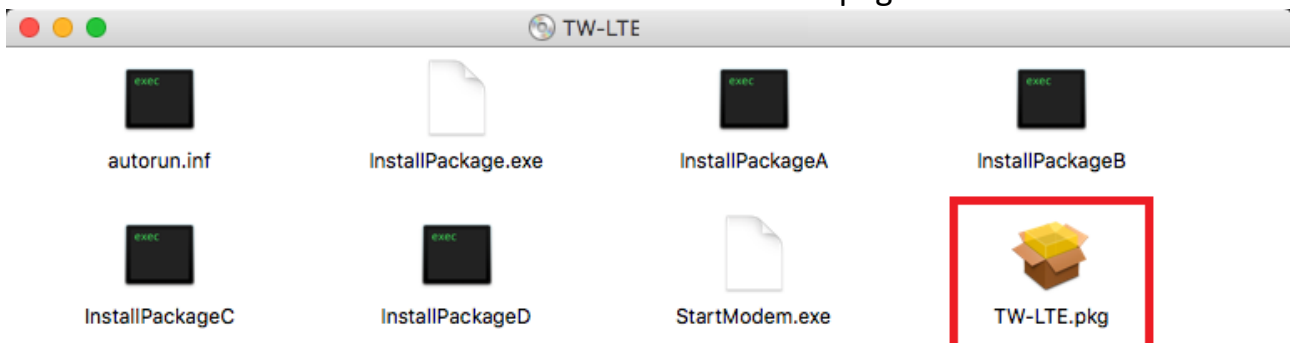


Software installation for Mac OS X 10.5 or higher (Only Intel platform MAC)

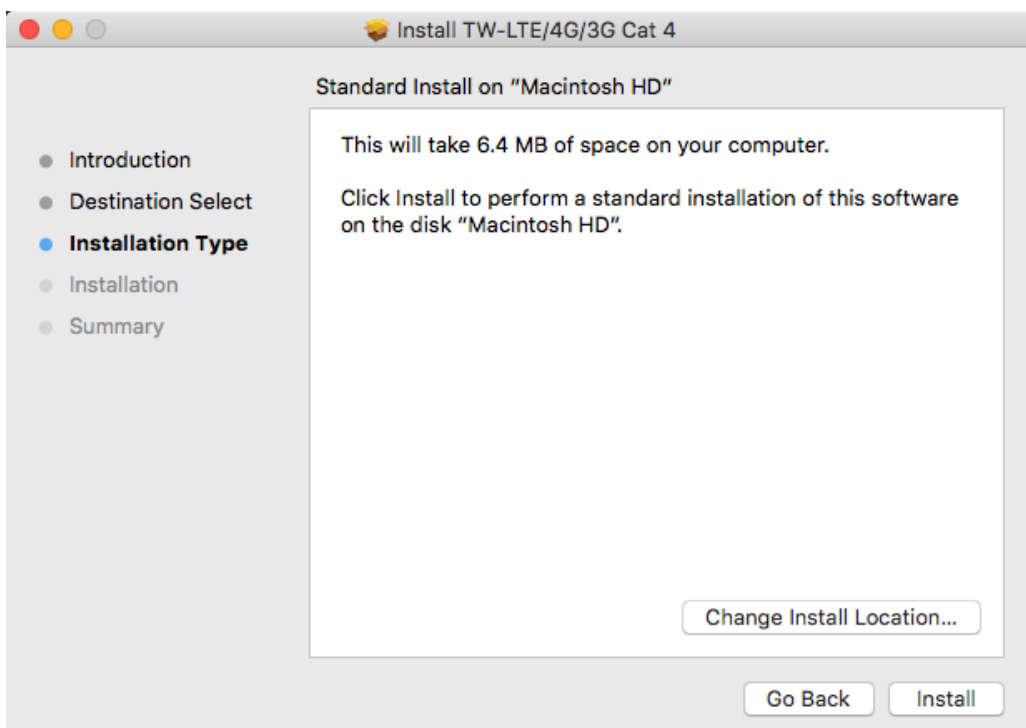
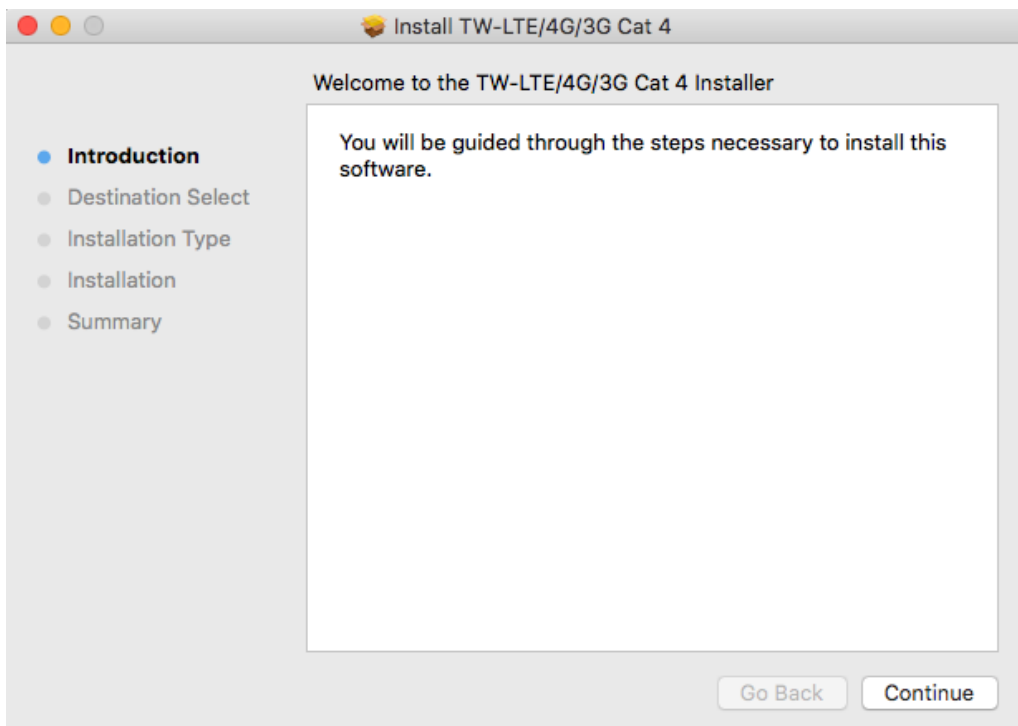
Insert TW-LTE USB modem into a free USB on your MAC
Icon named "TW-LTE" appears to your Desktop.



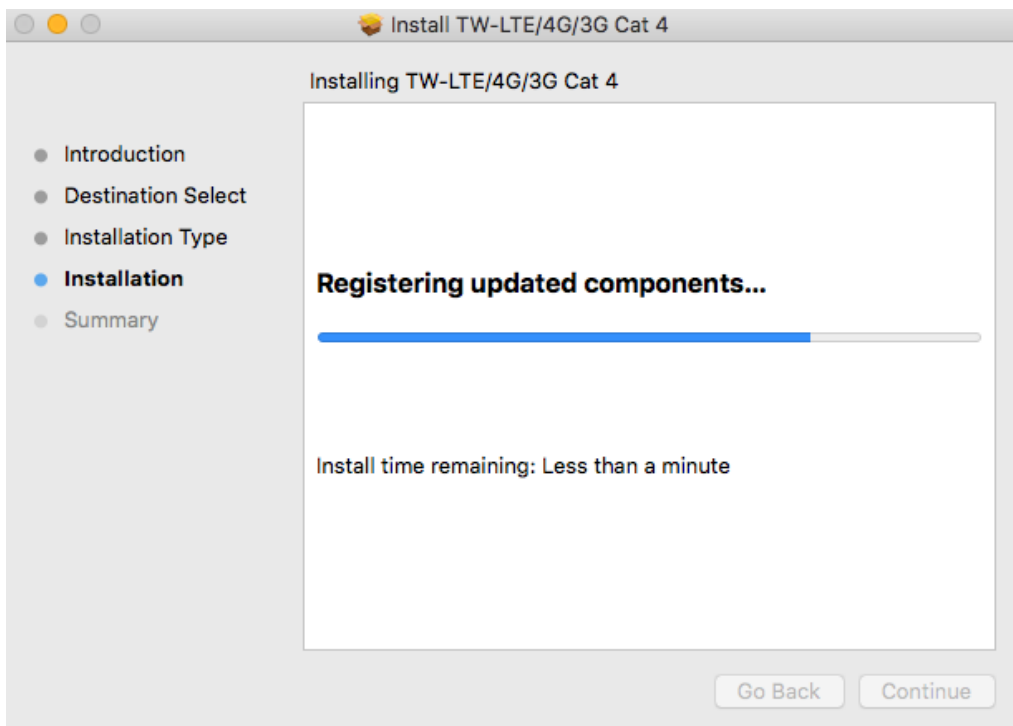
Click the icon and double click the file named "TW-LTE.pkg".



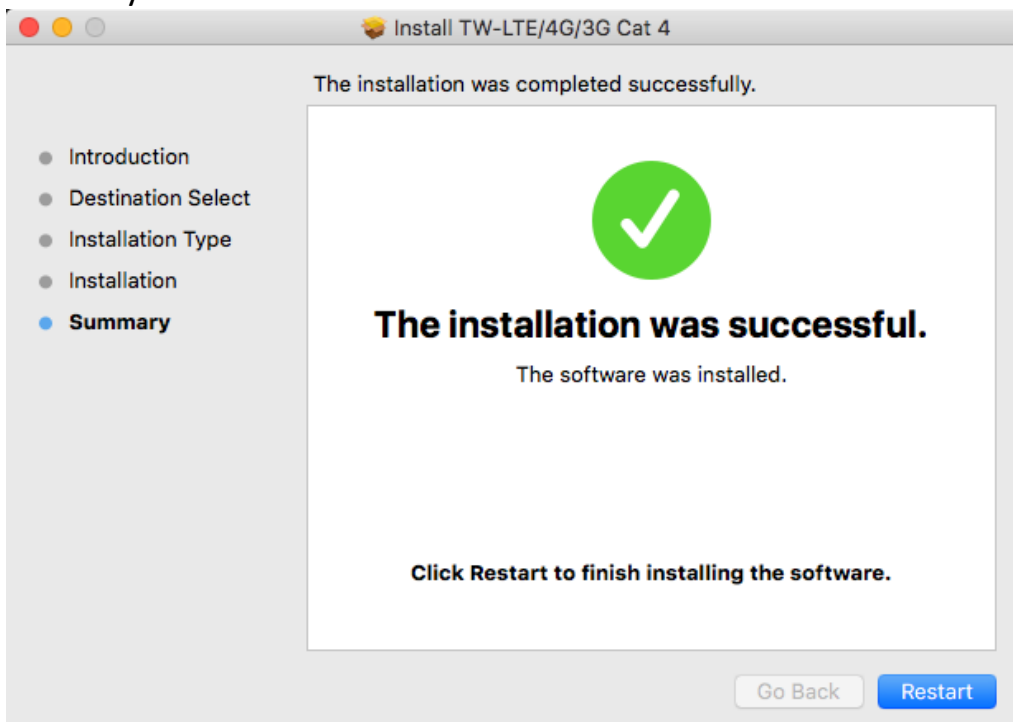
Click "Continue" and "Install".



Wait for the installation completed.



Restart your Mac after installation.

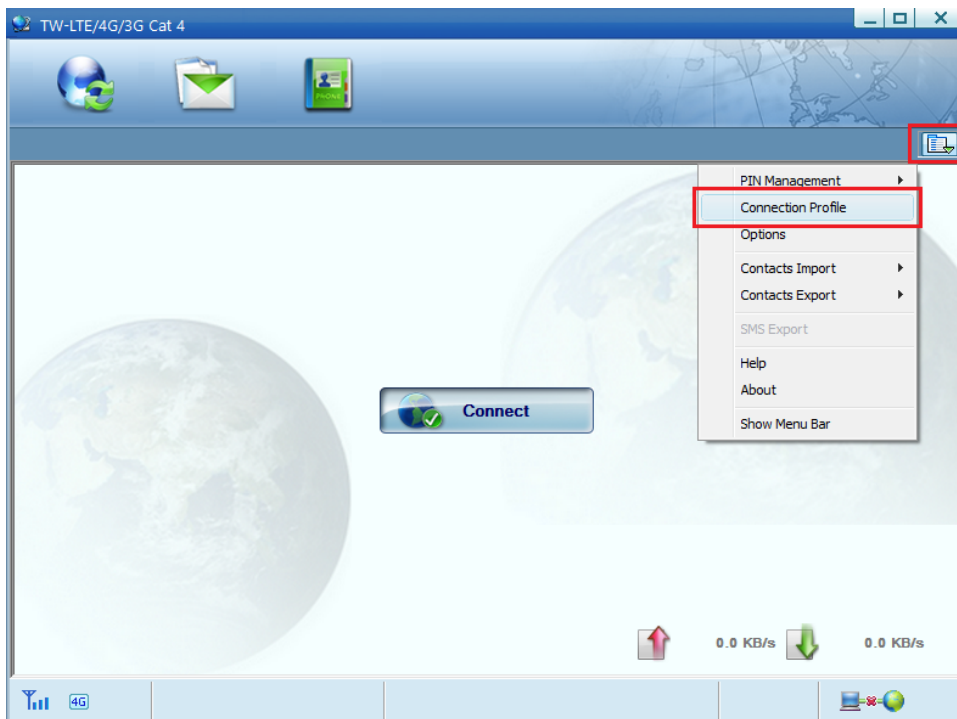


Internet Connection

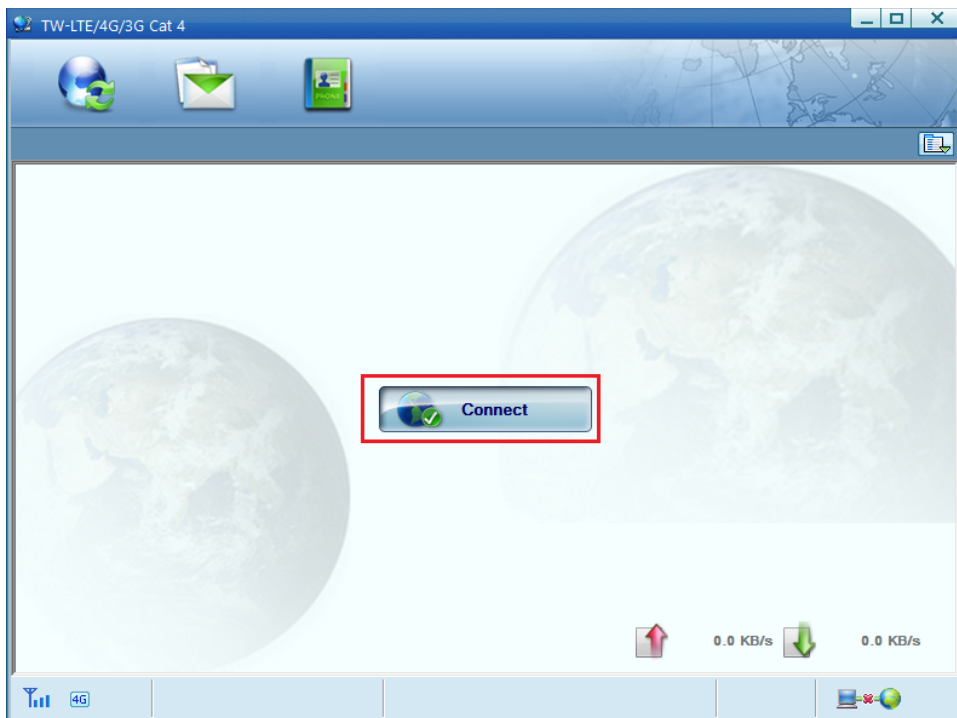
Click "TW-LTE" to open the PC Suite software.



You can enter your own operator's profile by selecting "Connection Profile" in the list.



Click "Connect" to make Internet connection.



Declaration of Compliance



Certificate Number: BCTC-FY170402302C

It is hereby declared that the following designated product:

Product Type : LTE Cat 4 USB Modem

Model Name : TW-LTE/4G/3G Cat 4

Complies with the essential protection requirements of council Radio Equipment Directive (RED) 2014/53/EU. This declaration applies to all specimens manufactured identical to the samples submitted for testing/evaluation. Assessment of compliance of the product with the requirements was performed by BCTC Testing Co., based on the following standards:

Essential requirement		Applied Specifications/Standards	Documentary Evidence
Art.3.1(a)	Safety	EN 60950-1: 2006+ A2:2013	BCTC-FY170402303S
Art.3.1(a)	Health	EN 62479: 2010	BCTC-FY170402302-1E
Art.3.1(b)	EMC	EN 301 489-1 V1.9.2 (2011-09)	BCTC-FY170402302-2E
		EN 301 489-17 V2.2.1 (2012-09)	
Art.3.2	Radio	EN 300 328 V1.9.1 (2015-02)	BCTC-FY170402302-3E
		EN 301 908-1 V7.0.1 (2014-11)	BCTC-FY170402302-4E
		EN 301 908-2 V6.2.1 (2013-10)	
		EN 301 511 V12.0.0 (2015-02)	BCTC-FY170402302-5E

This declaration is the responsibility of the manufacturer:

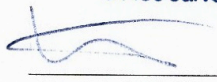
TeleWell Oy.

Ylänkötie 39 1h 1/Kinnarinkatu 1. Jarvenpaa City 04430, Finland

Authorized person signing for the company:



04430 Järvenpää

 5.05.2017

Mr. Markku Aberg, Date.

Managing Director of TeleWell Oy. Finland